



Naturvärdesinventering

DP Yggen etapp 1 och 2, Vaggeryds kommun 2023



Beställning: Vaggeryds kommun
Framställt av: Väg & Miljö AB
<http://vagochmiljo.se>
Slutversion: 2023-11-16
Uppdragsansvarig: Mattis Arveström
Medverkande: Mattis Arveström
Kvalitetsansvarig: Klas Andersson
Fotografier: Mattis Arveström (om inte annat anges)
Illustrationer och kartor: Väg & Miljö AB
Internt projektnummer: 1277
Foto på framsidan: Linnarebäcken

Dokumentnamn	Datum utförande/reviderat	Sidnr.
Naturvärdesinventering DP Yggen etapp 1 och 2, Vaggeryds kommun, 2023	2023-11-16	Sida 1 av 27

INNEHÅLL

Sammanfattning	3
1 Bakgrund	4
2 Metod	5
2.1 Metodbeskrivning	5
2.2 Anpassningar för detta uppdrag	5
2.3 Tidpunkt och ansvarig personal	5
2.4 Informationskällor och litteratur	5
2.5 GIS och fältdatafångst	5
2.6 Avvikelser och möjliga felkällor	6
3 Beskrivning av fältstudieområdet och det omkringliggande landskapet	7
4 Förarbete till naturvärdesinventeringen	9
4.1 Tidigare registrerade områden med kända naturvärden	10
4.2 Tidigare fynd av värdearter	11
4.3 Jordarter i området	12
5 Resultat av fältstudien	13
5.1 Naturvärdesobjekt	13
5.2 Övrig naturmark	14
5.3 Värdearter	15
5.4 Resultat av inventeringstillägg	16
6 Ekologisk sårbarhet	18
6.1 Naturtyper och naturvärdesbiotoper	18
6.2 Områdets naturvärden i sammanfattning	20
6.3 Åtgärdsförslag för att minska negativ påverkan på naturvärden	22
6.4 Förslag på kompletterande inventeringar	22
7 Källförteckning	23
Appendix 1 - Naturvärdesinventering enligt SIS	24

Bilaga 1 – Avgränsade naturvärdesbiotoper

Dokumentnamn	Datum utförande/reviderat	Sidnr.
Naturvärdesinventering DP Yggen etapp 1 och 2, Vaggeryds kommun, 2023	2023-11-16	Sida 2 av 27

SAMMANFATTNING

Väg & Miljö AB har på uppdrag av Vaggeryds kommun genomfört en naturvärdesinventering i ett cirka 28 hektar stort område beläget strax norr om Vaggeryds tätort, Jönköpings län. Syftet med utredningen har varit att sammanställa kunskap om områdets naturvärden så att ekologiska aspekter kan beaktas vid planering och arbeten inom det berörda området.

Naturvärdesinventeringen har utförts enligt SIS-standard (SS 199000:2023) med detaljeringsgrad *medel* och med inventeringstilläggen *detaljerad redovisning av artförekomst, generellt biotopskydd* samt *naturvärdesklass 4*. Naturvärdesinventeringen har bestått av en *förstudie* och en *fältstudie*. *Fältstudieområdet* är det av kunden önskade utredningsområdet. *Förstudieområdet* omfattar *fältstudieområdet* samt en buffert på ytterligare 200 meter. *Fältstudien* ägde rum i september 2023.

Under *förarbetet till naturvärdesinventeringen* identifierades totalt fem tidigare registrerade fynd av värdearter inom *förstudieområdet*. Vidare noterades sju områden med tidigare kända naturvärden. Sex av områdena är naturvärdesobjekt (enligt SS199000:2014) som pekats ut inom ramen för Vaggeryd kommuns naturvårdsplan och ett område utgörs av en nyckelbiotop utpekad av Skogsstyrelsen.

Fältstudieområdet består i huvudsak av skogsmarksområden bestående av ung barrskog (mestadels tall). Ren granskog samt sumpskogar förekommer främst i anslutning till Yggesjön och Görahovsgölen. Vattendrag förekommer i form av till- och utflöden från sjöarna. Över lag förefaller vattendragen vara breddade och fördjupade.

Under *fältstudien* avgränsades totalt 19 naturvärdesbiotoper, varav en (1) med *naturvärdesklass 2*, tio (10) med *naturvärdesklass 3* och åtta (8) med *naturvärdesklass 4*. Vidare avgränsades ett värde-landskap i form av sumpskogs- och strandzonsmiljöerna runt och mellan Görahovsgölen och Yggesjön.

Enligt SIS standard för naturvärdesinventering är det viktigt att den totala arealen av områden med naturvärdesklass 4 – *visst naturvärde* och naturvärdesklass 3 – *påtagligt naturvärde* bibehålls eller utökas, samt att deras ekologiska kvalitet upprätthålls eller förbättras.

Totalt nio (9) värdearter påträffades inom *fältstudieområdet* i samband med *fältstudien*. Nio (9) av dessa har ett positivt signalvärde och två (2) av arterna är rödlistade.

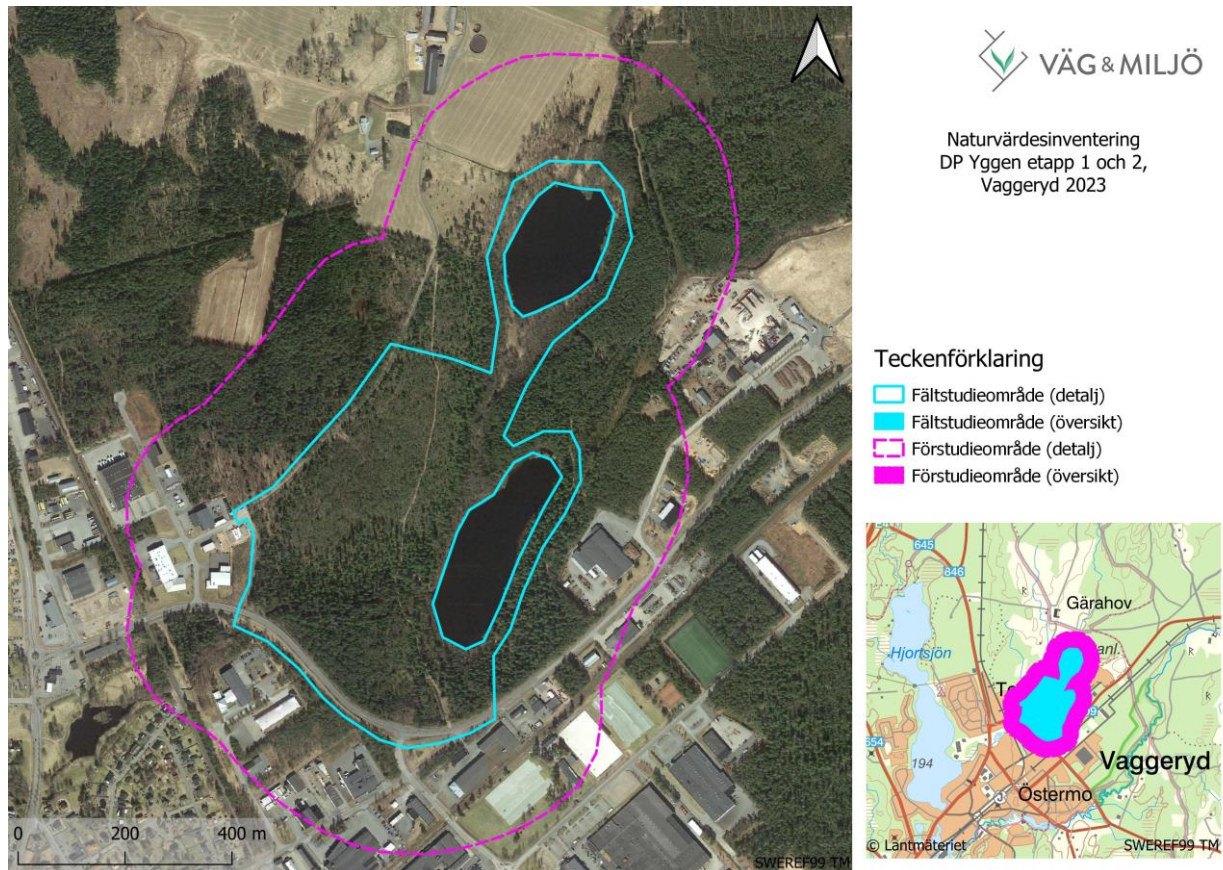
Vid *fältstudien* påträffades även jättebalsamin som är en invasiv främmande art.

Som komplettering till genomförd naturvärdesinventering rekommenderas fördjupade inventeringar av artgrupperna fåglar och fladdermöss. Detta för att möjliggöra påverkansbedömning till följd av detaljplanen.

Dokumentnamn	Datum utförande/reviderat	Sidnr.
Naturvärdesinventering DP Yggen etapp 1 och 2, Vaggeryds kommun, 2023	2023-11-16	Sida 3 av 27

1 BAKGRUND

Väg & Miljö har på uppdrag av Vaggeryds kommun genomfört en naturvärdesinventering (NVI) enligt SIS-standard (SS 199000:2023) som underlag till detaljplan för Yggen etapp 1 och 2. *Fältstudieområdet* omfattar cirka 28 hektar och är beläget strax norr om Vaggeryd, Jönköpings län (Figur 1). Vid förarbetet till naturvärdesinventeringen har artförekomst och tidigare avgränsade naturvärden kontrollerats inom ett större område (*förstudieområdet*).



FIGUR 1. FÄLTSTUDIEOMRÅDET OM CIRKA 28 HEKTAR ÄR BELÄGET STRAX NORR OM VAGGERYD.

Syftet med en naturvärdesinventering är att på ett standardiserat sätt identifiera, avgränsa, beskriva och klassificera de delar av *fältstudieområdet* som är av betydelse för biologisk mångfald. Målet med utredningen har därmed varit att sammanställa kunskap om områdets naturvärden så att ekologiska aspekter kan beaktas vid planering och arbeten inom det berörda området.

Dokumentnamn	Datum utförande/reviderat	Sidnr.
Naturvärdesinventering DP Yggen etapp 1 och 2, Vaggeryds kommun, 2023	2023-11-16	Sida 4 av 27

2 METOD

2.1 Metodbeskrivning

Inventeringen har genomförts enligt Svensk Standard SS 199000:2023 *Naturvärdesinventering avseende biologisk mångfald (NVI) – Genomförande, naturvärdesbedömning och redovisning*. Det innebär att det vid inventeringen avgränsas så kallade naturvärdesobjekt i form av naturvärdesbiotoper dels värdelandskap. Avgränsningen av naturvärdesbiotoperna utgår ifrån bedömda biotop- och artvärden, vilka sammantaget genererar en naturvärdesklass. Värdelandskap avgränsas bland annat utifrån topografi, jordarter, förekomst av vatten samt förekommande arter, naturtyper och biotoper.

2.2 Anpassningar för detta uppdrag

Naturvärdesinventeringen består av en *förstudie* och en *fältstudie*. *Fältstudieområdet* är det av kunden önskade *kartläggningsområdet*. *Förstudieområdet* utgör *fältstudieområdet* samt en ytterligare buffert på 200 meter. Inventeringen har vidare genomförts med detaljeringsgraden *medel*, vilket innebär att minsta obligatoriska karteringsenhet är 0,1 hektar.

Naturvärdesinventeringen har utförts med följande inventeringstillägg:

- *Naturvärdesklass 4 – Visst naturvärde*
- *Detaljerad redovisning av artförekomst*
- *Generellt biotopskydd*

2.3 Tidpunkt och ansvarig personal

Projektledare och ansvarig för *för-* och *fältstudie*, kartor och rapport har varit Mattis Arveström. Klas Andersson har ansvarat för intern kvalitetsgranskning. Uppdraget har genomförts under perioden augusti-oktober, 2023. *Fältstudien* utfördes i september 2023.

2.4 Informationskällor och litteratur

Ett flertal databaser och webbtjänster har använts för att kartlägga tidigare kända naturvärden och skyddade områden i *för-* och *fältstudieområdet*. Ett antal dokument har vidare använts för att bedöma vikten av olika värdearter och lagstiftningar. Samtliga källor som använts som underlag för avgränsningar och bedömningar anges i referenslistan längst bak i rapporten.

2.5 GIS och fältdatafångst

För datainsamling under *fältstudien* användes en fältplatta med applikationen Field maps för ArcGIS i koordinatsystemet SWEREF 99 TM. Noggrannheten i geografisk positionering är mellan 5–15 meter. Efter datainsamling i fält justerades vid behov gränser med hjälp av kartor och ortofoton i QGIS 3.28. GIS-data i form av shapefiler över samtliga naturvärdesobjekt (naturvärdesbiotoper och värdelandskap) och artfynd finns upprättade.

Dokumentnamn	Datum utförande/reviderat	Sidnr.
Naturvärdesinventering DP Yggen etapp 1 och 2, Vaggeryds kommun, 2023	2023-11-16	Sida 5 av 27

2.6 Avvikelser och möjliga felkällor

Olika värdearter är synliga under olika delar av säsongen. Därmed är arter och naturvärden som inte varit möjliga att se vid *fältstudien* eller inrapporterade sedan tidigare inte med i denna rapport. Förekomst av de mest relevanta artgrupperna har dock varit möjliga att identifiera vid tidpunkten för denna naturvärdesinventering. Vidare ger förekomsten av strukturer, element och värdearter en tillfredställande indikation på naturvärdesbiotopernas naturvärde.

Dokumentnamn	Datum utförande/reviderat	Sidnr.
Naturvärdesinventering DP Yggen etapp 1 och 2, Vaggeryds kommun, 2023	2023-11-16	Sida 6 av 27

3 BESKRIVNING AV FÄLTSTUDIEOMRÅDET OCH DET OMKRINGLIGGANDE LANDSKAPET

Fältstudieområdet är beläget i en omgivning som främst präglas av barrskog. Norröver finns dock såväl betes- som åkermark. Söderut gränsar området till Vaggeryds tätort.

Fältstudieområdet utgörs till största delen av barrskog. Över lag dominerar tall i form av ung-medelålders skog med inslag av äldre träd (Figur 2). I fältskiktet växer bland annat lingon och ljung medan det i botten-skiktet bland annat växer vågig kvastmossa och väggmossa. Exempel på förekommande marksvampar är bockspindling, sandsopp och tallsopp.



FIGUR 2. UNG TALLSKOG ÄR VANLIG INOM OMRÅDET.

Ställvis är gran mer allmän och bland annat finns det rikligt med grova granar runt Linnarebäcken. I de grandominerade miljöerna utgörs fältskiktet till stor del av blåbär. I något fuktigare partier växer även ormbunkar som hultbräken. Botten-skiktet utgörs av karaktärsarter som husmossa, kammossa och väggmossa samt varierande inslag av granvitmossa och stor björnmossa. Exempel på förekommande marksvampar är bockspindling, mörkringad flugsvamp och toppig giftspindling. På grova granar växer ofta gammelgranslav, i flera fall även fertila bålar med apothecier. I enstaka levande granar förekommer även granbarknagare. Mängden död ved är liten till ställvis måttlig. På stående döda träd noteras utgångshål av åttatandad barkborre samt enstaka äldre utgångshål av granbarknagare. På lågorna växer mossor som fingermossa, långflikmossa, tät fransmossa och vedblekmossa.

Förutom ren barrskog finns inom *fältstudieområdet* tämligen stora inslag av sumpskog och myrmark. Detta gäller främst runt Yggesjön och Gärhovsgölen samt stråket mellan dem. Även om sjöarna förefaller vara reglerade genom breddning och fördjupning av till- och utflöden, är marken ändå försumpad och starkt präglad av ett ytnära markvatten. På flera platser förekommer därför sumpskogar, dels lövsumpskog med klibbal och björk, dels blandsumpskog med främst björk och gran (Figur 4). Andelen äldre träd med tydlig sockelbildning varierar, liksom mängden död ved och lågkontinuiteten. På en del platser finns dock rikligt med fuktiga lågor av grövre dimensioner, vilka i många fall är



FIGUR 3. LINNAREBÄCKEN OMGIVEN AV ÄLDRE GRAN-SKOG

Dokumentnamn	Datum utförande/reviderat	Sidnr.
Naturvärdesinventering DP Yggen etapp 1 och 2, Vaggeryds kommun, 2023	2023-11-16	Sida 7 av 27

bevuxna med mossor som sågskapania, vedblek-mossa, fingermossa, tät fransmossa och långflik-mossa. Bland dessa växer även mer naturvårds-intressanta arter som stubbspretmossa och på ett par lågor även vedtrappmossa^{NT}. På den döda veden noteras även en del svampar, på björk främst björkticka och fnöskticka medan det på enstaka granlångor växer vedticka. I fältskiktet växer bland annat missne, kärrtistel och strandklo. Exempel på förekommande marksvampar är kärssopp och björksopp.



FIGUR 4. SUMPSKOG MED GRAN OCH BJÖRK.

Öppen myr förekommer främst runt sjöarna, samt i form av enstaka mindre ytor. Vegetationen domineras i regel av pors. I övrigt utgörs fältskiktet bland annat av kärrtistel, strandklo, kråkris, kärrdunört samt ställvis även missne (främst i anslutning till sumpskogsmiljöer). I bottenskiktet förekommer bland annat tranbär, rundsilesår och olika vitmossor.

Utmed stigar och vägar inom *fältstudieområdet* finns det inslag av öppna och i varierande grad solbelysta sandmiljöer. Dylika miljöer utgör habitat för många insekter.

Dokumentnamn	Datum utförande/reviderat	Sidnr.
Naturvärdesinventering DP Yggen etapp 1 och 2, Vaggeryds kommun, 2023	2023-11-16	Sida 8 av 27

4 FÖRARBETE TILL NATURVÄRDESINVENTERINGEN

Under förarbetet till naturvärdesinventeringens utfördes eftersök i en rad olika källor som berör det aktuella *förstudieområdet*. Detta för att identifiera tidigare registrerade artfynd och känd kunskap om exempelvis naturvärden och värdearter inom eller i nära angränsning till *förstudieområdet* (figur 5). Under *förstudien* i detta uppdrag gjordes eftersök i de källor som anges i Tabell 1.

TABELL 1. LISTA ÖVER DE TYPER AV INFORMATION SOM EFTERSÖKTES UNDER FÖRSTUDIEN, SAMT DE PROJEKT ELLER KARTLAGER SOM INFORMATIONEN KOMMER IFRÅN OCH VILKEN INSTITUTION ELLER TJÄNST SOM TILLHANDAHÅLLIT MED INFORMATIONEN.

Projekt eller kartlagernamn	Typ av information	Källa
Artportalen	Tidigare registrerade fynd av värdearter och invasiva arter.	Artdatabanken, Sveriges Lantbruksuniversitet (SLU)
Biotopskyddsområden	Skyddade biotoper	Skyddad Natur, Naturvårdsverket
Jordarter 1:25 000–1:100 000	Jordarter i området	SGU, Sveriges Geologiska Undersökning
Naturreservat	Naturreservat	Skyddad Natur, Naturvårdsverket
Nationalparker	Nationalparker	Skyddad Natur, Naturvårdsverket
Naturvårdsavtal (Skogsstyrelsen)	Områden som skyddas enligt naturvårdsavtal med Skogsstyrelsen	Skyddad Natur, Naturvårdsverket
Naturvårdsavtal (Naturvårdsverket & Länsstyrelse)	Områden som skyddas enligt naturvårdsavtal med Naturvårdsverket & Länsstyrelse	Skyddad Natur, Naturvårdsverket
Naturvårdsplan	Information om tidigare utpekade naturområden inom kommunen.	Vaggeryds kommun
Natura 2000, Art- och habitatdirektivet	Områden som skyddas av Art- och habitatdirektivet	Skyddad Natur, Naturvårdsverket
Natura 2000, Fågeldirektivet	Områden som skyddas av Fågeldirektivet	Skyddad Natur, Naturvårdsverket
Nyckelbiotopsinventeringen	Nyckelbiotoper och områden med naturvärde	Skogens Pärlor, Skogsstyrelsen
Riksintresse Naturvård	Områden som anses hysa riksintressen med hänsyn till naturvård	Skyddad Natur, Naturvårdsverket
Sumpskogsinventeringen	Områden som hyser sumpskog	Skogens Pärlor, Skogsstyrelsen

Dokumentnamn	Datum utförande/reviderat	Sidnr.
Naturvärdesinventering DP Yggen etapp 1 och 2, Vaggeryds kommun, 2023	2023-11-16	Sida 9 av 27

Projekt eller kartlagernamn	Typ av information	Källa
Vattenskyddsområden	Områden som omfattas av vatten-skydd	Skyddad Natur, Naturvårdsverket
Vatteninformationssystem (VISS)	Sverige Kartor och klassning av vattendrag och sjöar	VISS
Våtmarksinventeringen (VMI)	Värdefulla våtmarksområden	Skyddad Natur, Naturvårdsverket
Värdefulla vatten	Vattendrag och sjöar med speciellt värdefulla egenskaper	Skyddad Natur, Naturvårdsverket
Ängs- och betesmarksinventeringen	Värdefulla ängs- och betesmarker	TUVA, Jordbruksverket

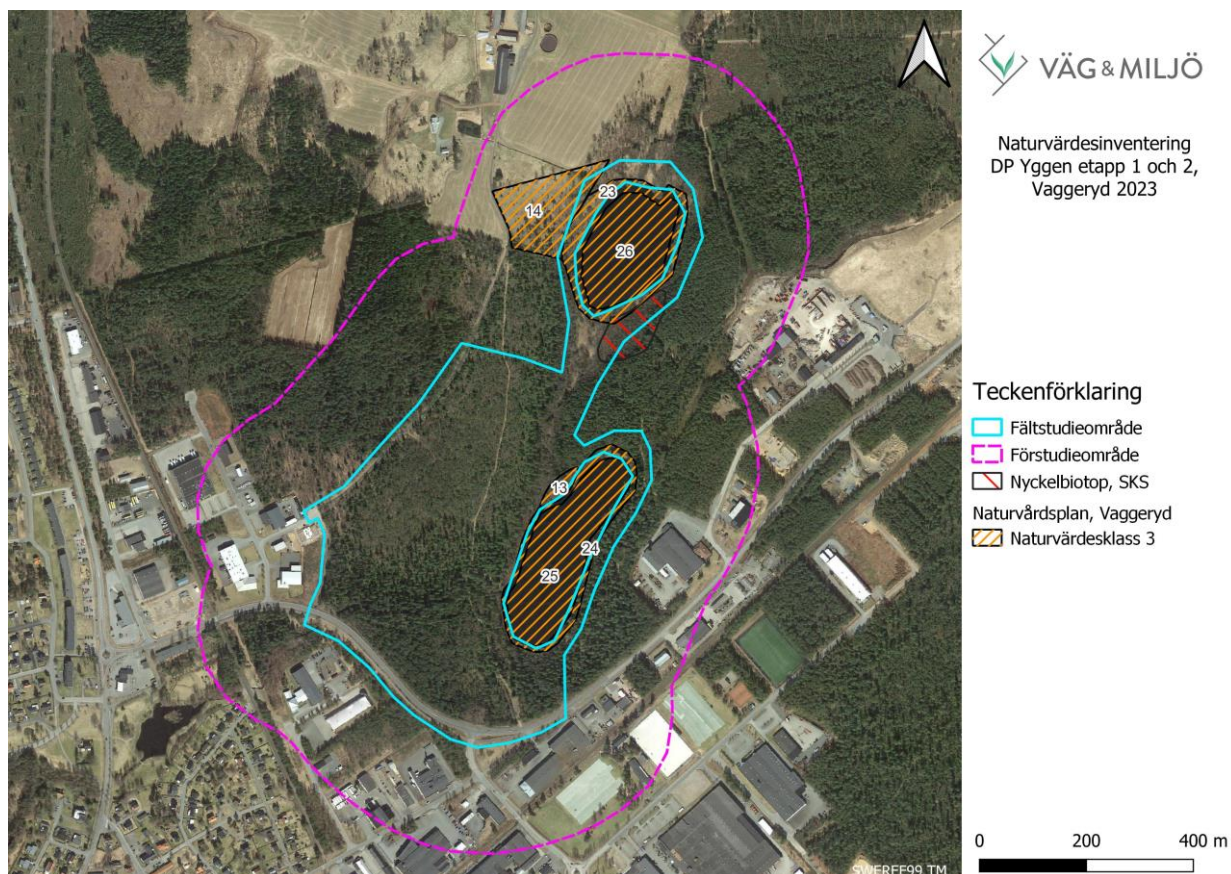
4.1 Tidigare registrerade områden med kända naturvärden

Området har tidigare inventerats inom ramen för framtagandet av Vaggeryd kommuns naturvårdsplan. Inom förstudieområdet avgränsades då sex naturvärdesobjekt, i enlighet med SS199000:2014. Naturvärdesobjekten, vilka är att likställa med naturvärdesbiotoper enligt SS199000:2023, beskrivs nedan och redovisas även i Figur 5:

- Naturvärdesobjekt 13: Sumpskog som omger utloppet till Yggesjön med bedömda värden enligt naturvärdesklass 3 – påtagliga naturvärden.
- Naturvärdesobjekt 14: Betesmark med förekomst av flera naturvårdsarter och bedömda värden enligt naturvärdesklass 3.
- Naturvärdesobjekt 23: Strandmiljön runt Gärhovsgölen med bedömda värden enligt naturvärdesklass 3.
- Naturvärdesobjekt 24: Strandmiljön runt Yggesjön med bedömda värden enligt naturvärdesklass 3.
- Naturvärdesobjekt 25: Yggesjön med bedömda värden enligt naturvärdesklass 3.
- Naturvärdesobjekt 26: Sjön Gärhovsgölen med bedömda värden enligt naturvärdesklass 3.

Utöver de avgränsade naturvärdesobjekten, har även ett objekt pekats ut inom ramen för Skogsstyrelsens nyckelbiotopsinventering (Figur 5). Objektet utgörs av en lövdominerad sumpskog.

Dokumentnamn	Datum utförande/reviderat	Sidnr.
Naturvärdesinventering DP Yggen etapp 1 och 2, Vaggeryds kommun, 2023	2023-11-16	Sida 10 av 27

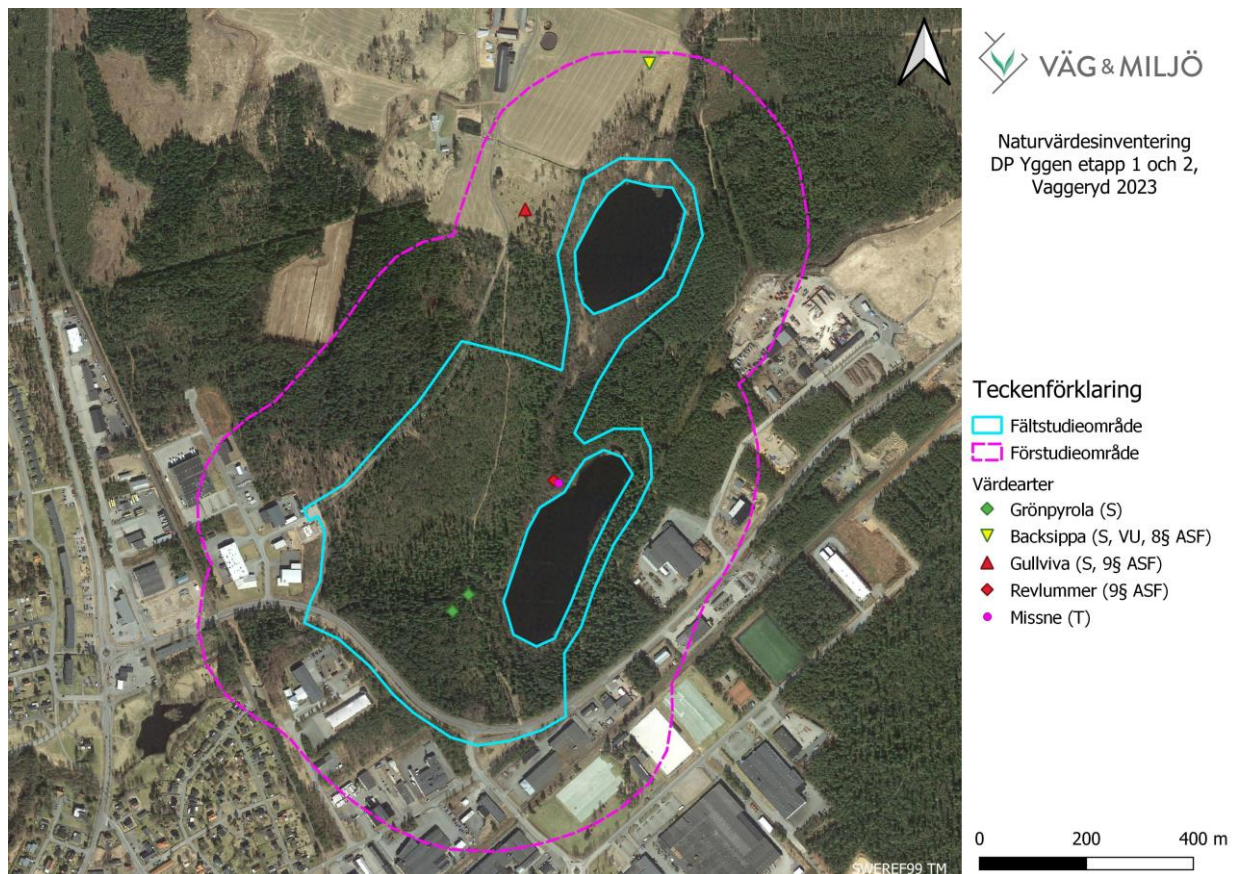


FIGUR 5. TIDIGARE UTPEKADE NATURVÄRDEN (SE ÄVEN BESKRIVNING UNDER 4.1).

4.2 Tidigare fynd av värdearter

Från perioden 2006–2023 (sökperiod 2000–2023) finns uppgifter i artportalen om 27 rödlistade arter, tio arter som omfattas av fågeldirektivets bilaga 1, en signalart (grönpyrola *Pyrola chlorantha*) samt tre i övrigt fridlysta arter (gullviva *Primula veris*, backsippa^{NT} *Pulsatilla vulgaris* och revlummer *Lycopodium annotinum*) noterade inom förstudieområdet. Vidare har missne *Calla palustris*, typisk art för 9080 lövsumpskog och 9750 svämlövskog, påträffats i samband med arbetet med kommunens naturvårdsplan. Fynd av nämnda arter (exklusive fåglar) redovisas i Figur 6. De fågelarter som finns noterade sedan tidigare är inrapporterade med låg noggrannhet, varför de ej redovisas med fyndplats. Noterade fågelarter som främst bedöms kunna nyttja fältstudieområdet under häckningstiden redovisas i stället i Tabell 2.

Dokumentnamn	Datum utförande/reviderat	Sidnr.
Naturvärdesinventering DP Yggen etapp 1 och 2, Vaggeryds kommun, 2023	2023-11-16	Sida 11 av 27



FIGUR 6. TIDIGARE FYND AV VÅRDEARTER (S=SIGNALART, T = TYPISK ART FÖR NATURA 2000-NATURTYPER, VU = RÖDLISTAD SOM SÅRBAR, 8–9§§ ASF AVSER PARAGRAFER I ARTSKYDDSFÖRORDNINGEN).

TABELL 2. SEDAN TIDIGARE NOTERADE FÅGELARTER (RÖDLISTADE ELLER UPPTAGNA I FÅGELDIREKTIVETS BILAGA 1) SOM BEDÖMS KUNNA KOPPLAS TILL FÖRSTUDIEOMRÅDET.

Svenskt namn	Vetenskapligt namn	Rödlistad	Bilaga 1	Kommentar
Duvhök	<i>Accipiter gentilis</i>	NT		2015–2022. Kopplas främst till barrskogsmiljöerna i öster.
Spillkråka	<i>Dryocopus martius</i>	NT	Ja	2014–2019. Kopplas främst till barrskogsmiljöerna i öster.
Talltita	<i>Poecile montanus</i>	NT		2015–2016. Kopplas främst till barrskogsmiljöerna i öster.
Kråka	<i>Corvus corone</i>	NT		2008–2022. Kopplas främst till barrskogsmiljöerna.
Mindre hackspett	<i>Dryobates minor</i>	NT		2022. Kopplas främst till sumpskogsmiljöerna.

4.3 Jordarter i området

Förstudieområdet domineras av isälvsediment (sand) med inslag av vittringsjord och svämsediment (sand) i de norra delarna.

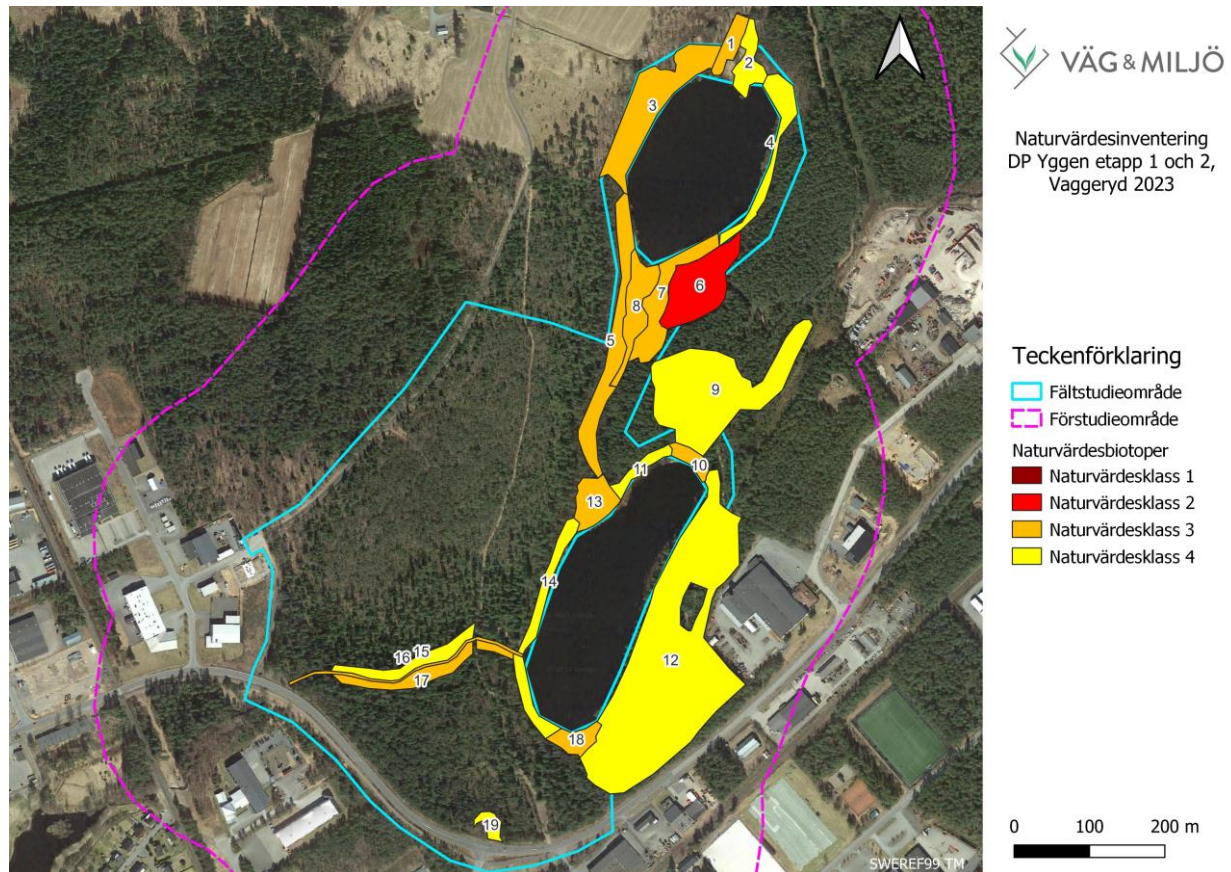
Dokumentnamn	Datum utförande/reviderat	Sidnr.
Naturvärdesinventering DP Yggen etapp 1 och 2, Vaggeryds kommun, 2023	2023-11-16	Sida 12 av 27

5 RESULTAT AV FÄLTSTUDIEN

5.1 Naturvärdesobjekt

5.1.1 Naturvärdesbiotoper

I samband med *fältstudien* avgränsades totalt 19 naturvärdesbiotoper (Figur 7).



FIGUR 7. AVGRÄNSADE NATURVÄRDESBIOTOPER.

En (1) naturvärdesbiotop (objekt-ID 6) med naturvärdesklass 2 – *högt naturvärde* avgränsades. Den utgörs naturtypen *Skog och buskmark* i form av en blandsumpskog med björk och gran. Riklig förekomst av fuktiga lågor och gynnsamma förhållanden för ett stort antal arter. Flera värdearter förekommer. Väg & Miljö tolkar det som att denna värdeklass är av betydelse för att upprätthålla biologisk mångfald på lokal och regional nivå.

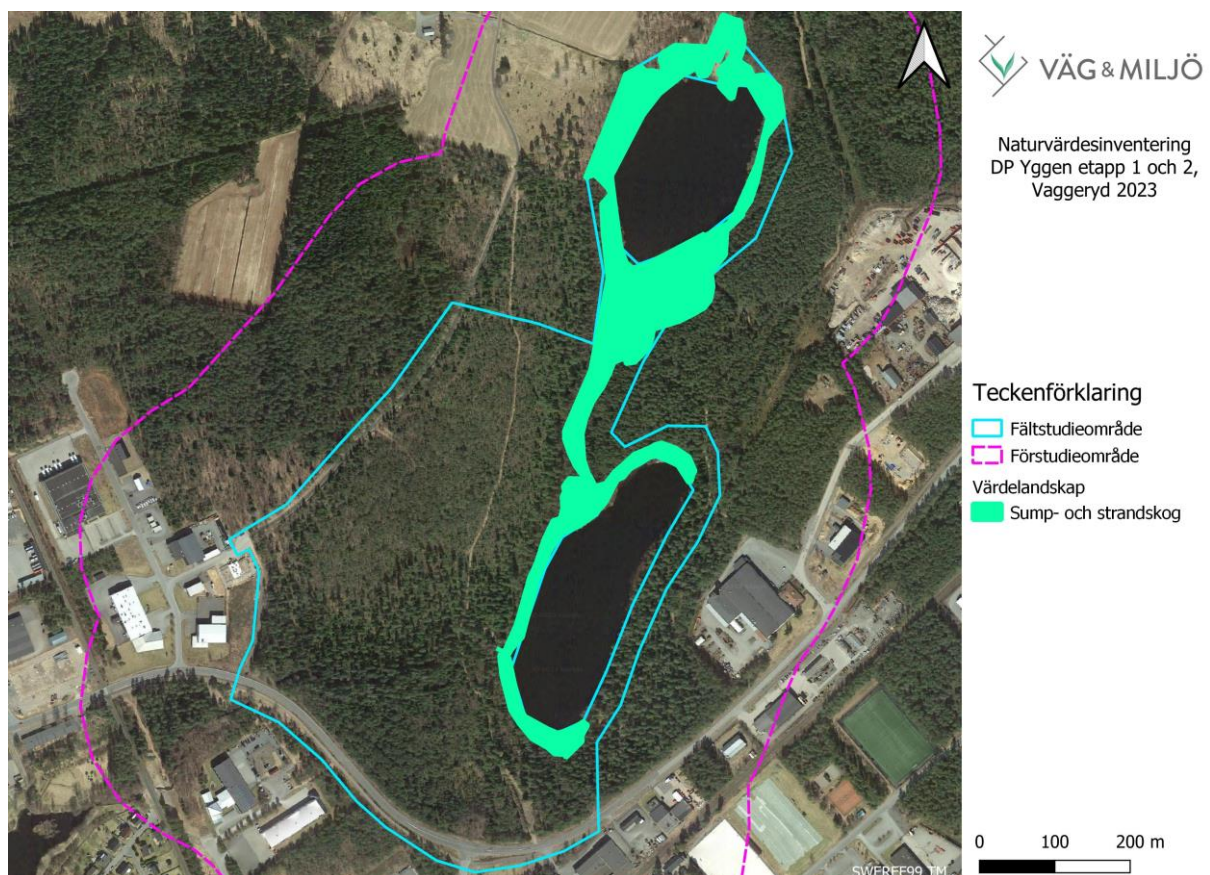
Åtta (8) naturvärdesbiotoper (objekt-ID 1, 3, 5, 7, 8, 10, 13, 15, 17 och 18) med naturvärdesklass 3 – *påtagligt naturvärde* avgränsades. De utgörs av naturtypen *Skog och buskmark* i form av sumpskog och barrskog. Samtliga biotoper hyser flera naturvårdsintressanta strukturer och ett visst inslag av värdearter. Väg & Miljö tolkar det som att denna värdeklass är av betydelse för att upprätthålla biologisk mångfald på lokal nivå.

Dokumentnamn	Datum utförande/reviderat	Sidnr.
Naturvärdesinventering DP Yggen etapp 1 och 2, Vaggeryds kommun, 2023	2023-11-16	Sida 13 av 27

Tio (10) naturvärdesbiotoper (objekt-ID 2, 4, 9, 11, 12, 14, 16 och 19) med naturvärdesklass 4 – visst naturvärde avgränsades. De utgörs av naturtyperna *Skog och buskmark* samt *Vattendrag*. Aktuella biotoper hyser ett visst inslag av naturvårdsintressanta strukturer men hyser inga eller begränsade förekomster av värdearter. Väg & Miljö tolkar det som att denna värdeklass är av betydelse för att upprätthålla biologisk mångfald på lokal nivå.

5.1.2 Värdelandskap

Utöver avgränsade naturvärdesbiotoper har ett så kallat värdelandskap avgränsats inom ramen för fältstudien (Figur 8). Det utgörs av strand- och sumpskogsmiljöerna runt och mellan sjöarna Gäråhovsgölen och Yggesjön. Värdelandskapet utgörs av flera sammanhängande naturvärdesbiotoper med naturvärden enligt värdeklass 2–4. Det bedöms ha goda förutsättningar för att med tiden er- hålla högre naturvärden och bidra till spridning av värdearter på landskapsnivå.



FIGUR 8. AVGRÄNSADE VÄRDELANDSKAP

5.2 Övrig naturmark

Inom *fältstudieområdet* finns det naturmark som i den här inventeringen ej avgränsats som naturvärdesbiotoper. Det betyder dock inte att det ej finns naturvärden inom dessa områden. Detta kan bero på att detta är en inventering med detaljeringsgrad *medel* och dessa naturvärden kan vara för små för att avgränsas som naturvärdesbiotop vid denna detaljeringsgrad. Det kan även bero på att

Dokumentnamn	Datum utförande/reviderat	Sidnr.
Naturvärdesinventering DP Yggen etapp 1 och 2, Vaggeryds kommun, 2023	2023-11-16	Sida 14 av 27

naturvärdena inte är tillräckligt höga för att nå upp till lägsta registrerbara naturvärdesklass för denna inventering.

5.3 Värdearter

Värdearter är arter som till exempel kan indikera att ett område har förhöjt naturvärde, har en struktur som är typisk för denna biotop, hyser andra värdefulla arter, eller så är arten i sig av särskild betydelse för biologisk mångfald. I begreppet värdearter ingår följande grupper (SS190000:2023):

1. fridlysta arter, rödlistade arter, typiska arter, signalarter och andra naturvårdsarter, utom de som är uppenbart vanliga och allmänt spridda och saknar signalvärde,
2. sällsynta eller ovanliga inhemska arter,
3. nyckelarter som formar livsmiljöer, genom att ha stor positiv funktion för ekosystemet i förhållande till sin egen biomassa,
4. andra arter med särskild betydelse för biologisk mångfald eller vars förekomst indikerar att ett område har särskild betydelse för biologisk mångfald.

I *fältstudieområdet* har nio (9) värdearter påträffats i samband med *fältstudien* (Tabell 3 och Figur 9). Totalt åtta (8) av dessa betraktas som signalarter, två (2) av arterna omfattas av lagstadgat skydd, även kallat fridlysning, via Artskyddsförordningen. Två (2) av arterna är rödlistade enligt *Rödlistade arter i Sverige 2020*. Arter funna inom avgränsade naturvärdesbiotop återfinns även under respektive naturvärdesbiotop i naturvärdesbiotopkatalogen i Bilaga 1.

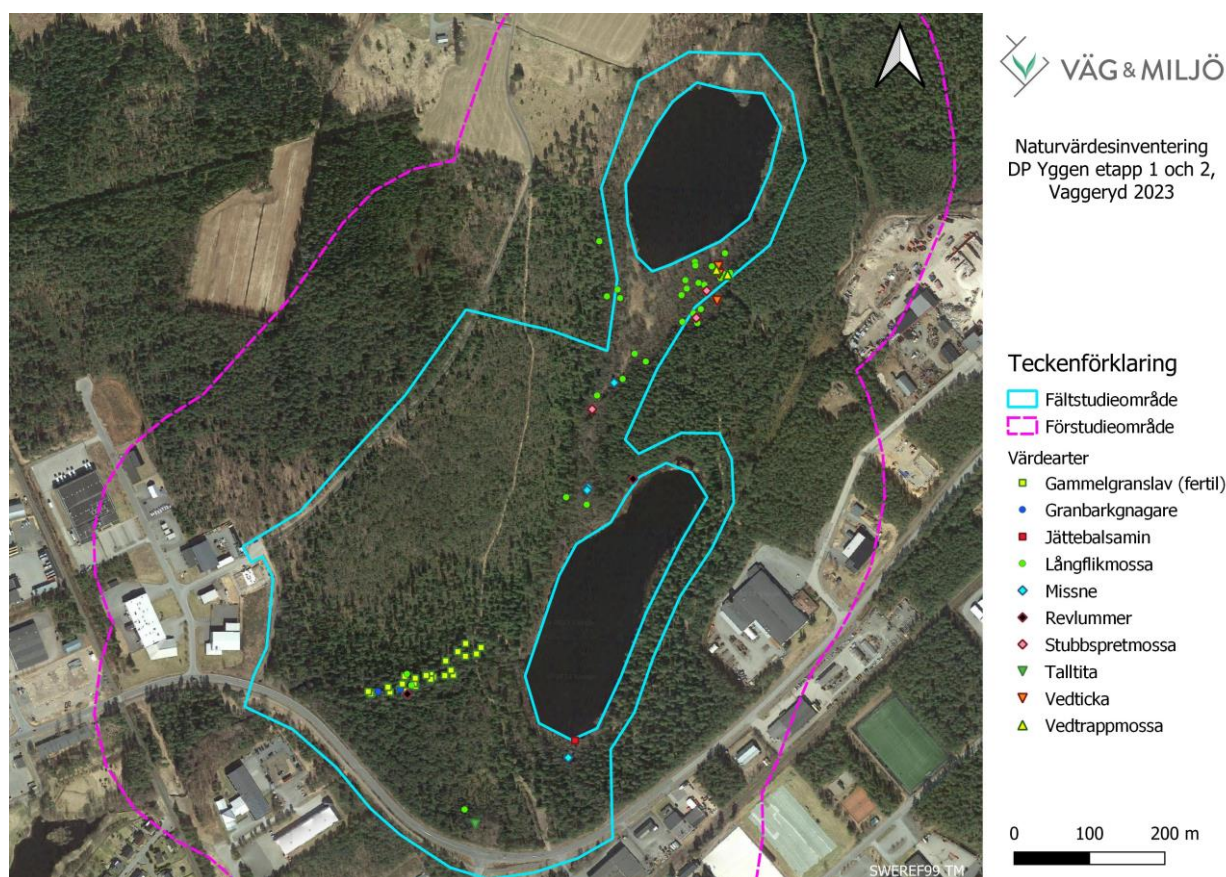
TABELL 3. NOTERINGAR AV VÄRDEARTER (INKLUSIVE INVASIVA ARTER) I SAMBAND MED INVENTERINGEN.

Svenskt namn	Vetenskapligt namn	Rödlistad	Signalvärde	Typisk art	Lag-skydd	Kommentar
Långflikmossa	<i>Nowellia curvifolia</i>		Visst			Allmän
Stubbspretmossa	<i>Herzogiella seligeri</i>		Visst			Sparsam
Vedticka	<i>Fuscoporia viticola</i>		Påtagligt			Sparsam
Vedtrappmossa	<i>Crossocalyx hellerianus</i>	NT	Högt	9010 Taiga		Sparsam
Revlummer	<i>Lycopodium annotinum</i>				9 § ASF	Ställvis allmän
Missne	<i>Calla palustri</i>		Visst	9080 lövsumpskog		Ställvis allmän
Gammelgranslav (fertil)	<i>Lecanactis abietina (fertil)</i>		Visst			Ställvis allmän
Jättebalsamin	<i>Impatiens glandulifera</i>					Invasiv art
Granbarknagare	<i>Microbregma emarginatum</i>		Högt			Sparsam
Talltita	<i>Poecile montanus</i>	NT	Visst		4 § ASF	Sannolikt revir

Dokumentnamn	Datum utförande/reviderat	Sidnr.
Naturvärdesinventering DP Yggen etapp 1 och 2, Vaggeryds kommun, 2023	2023-11-16	Sida 15 av 27

Fältstudieområdet bedöms beröra minst ett revir för talltita. Arten noterades vid fältbesöket och eftersom den är stationär inom reviret hela året, är det mycket troligt att den även häckar där. Talltitan har revir som omfattar 10–20 hektar skogsmark, varför stora delar av fältstudieområdet sannolikt ingår i reviret. Baserat på förekommande biotoper är det troligast att reviret främst är kopplat till skogsmiljöerna runt sjöarna och Linnarebäcken.

I tillägg till arterna i Tabell 2 noterades även spillkråka i omgivningen. Arten har stora revir och kan kopplas till miljöerna inom inventeringsområdet.



FIGUR 9. NOTERINGAR AV VÄRDEARTER (INKLUSIVE INVASIVA ARTER) I SAMBAND MED INVENTERINGEN.

5.4 Resultat av inventeringstillägg

Här redovisas resultat av inventeringstilläggen *detaljerad redovisning av artförekomst* och *generellt biotopskydd*. Resultatet av tillägget Naturvärdesklass 4 redovisas i avsnitt 5.1.1 Naturvärdesbiotoper samt i Bilaga 1 – Avgränsade naturvärdesbiotoper.

5.4.1 Generellt biotopskydd

Biotopskyddsområden utgör en form av områdesskydd som kan användas för att skydda små mark- och vattenbiotoper som är värdefulla livsmiljöer för hotade djur- eller växtarter, eller som annars är särskilt skyddsvärda. Det finns två former av biotopskyddsområde. Den ena formen kallas det *generella biotopskyddet* och består av biotoper som är generellt skyddade som biotopskyddsområden

Dokumentnamn	Datum utförande/reviderat	Sidnr.
Naturvärdesinventering DP Yggen etapp 1 och 2, Vaggeryds kommun, 2023	2023-11-16	Sida 16 av 27

i hela landet enligt 5 § förordningen om områdesskydd. Det finns sju sådana biotoper och de är förtecknade i bilaga 1 till förordningen. Dessa biotoper är alléer, källor med omgivande våtmark i jordbruksmark, odlingrösen i jordbruksmark, pilevallar, småvatten och våtmarker i jordbruksmark, stenmurar i jordbruksmark samt åkerholmar

Syftet med att skydda dessa biotoper är att långsiktigt bevara och utveckla naturmiljöer som har särskilt stora värden för djur- och växtarter. Det kan handla om områden som innehåller viktiga strukturer och funktioner, som utgör tillflyktsorter, restbiotoper eller spridningskorridorer. Genom att skydda dessa miljöer som biotopskyddsområde främjas bevarandet av den biologiska mångfalden.

Inom *fältstudieområdet* avgränsades inga objekt som omfattas av det generella biotopskyddet.

Dokumentnamn	Datum utförande/reviderat	Sidnr.
Naturvärdesinventering DP Yggen etapp 1 och 2, Vaggeryds kommun, 2023	2023-11-16	Sida 17 av 27

6 EKOLOGISK SÅRBARHET

När oexploaterad mark tas i anspråk finns risk att värdefulla naturområden och biotoper för olika arter försvinner. Detta innebär en förlust av biologisk mångfald. Därför är det viktigt att redan i ett tidigt skede i en exploateringsprocess ta hänsyn till naturvärden. Detta är något som bland annat regleras i Miljöbalken 1:1, 2:3 och 3 samt Plan och bygglagen 1:1 och 2:2. Ny bebyggelse bör utformas på ett sätt så att biologisk mångfald har förutsättningar att finnas kvar och att spridning av arter fortsättningsvis är möjlig. I det inventerade området finns naturvärden i form av värdefulla träd, hydrologiskt känsliga områden, skyddade arter och rödlistade arter.

Efter att områden har exploaterats finns det risk att spridningen mellan de kvarvarande naturvärdesbiotopen försvåras genom att huskroppar och gator/vägar som uppförs bildar barriärer som påverkar arters förmåga till förflyttning. Det finns även risk för att de kvarvarande naturmiljöerna utsätts för ökad störning. Kantzonseffekter, som uppkommer då områden ianspråktagas, medför att mikroklimatet i fuktiga områden förändras till torrare, något som ofta medför att naturvärden kopplade till fuktiga miljöer går förlorade om dessa områden är små till ytan.

6.1 Naturtyper och naturvärdesbiotoper

För samtliga naturtyper gäller generellt att ju högre naturvärde de har desto känsligare är de för exploatering, särskilt om värdet är knutet till gammal skogsmark eller hydrologi. Ett av de största hoten för biologisk mångfald, förutom ianspråktagande av värdefulla miljöer, är uppsplittring och fragmentering av naturmiljöer samt påverkan på spridningssamband genom anläggande av vägar eller bebyggelse.

En (1) naturvärdesbiotop har bedömts hysa värden motsvarande naturvärdesklass 2 - *högt naturvärde* och åtta (8) naturvärdesbiotoper har bedömts hysa värden motsvarande naturvärdesklass 3 - *påtagligt naturvärde*. Slutligen har även tio (10) naturvärdesbiotoper bedömts hysa värden motsvarande naturvärdesklass 4 - *visst naturvärde*. Naturvärdesbiotoper med olika naturvärdesklasser kräver olika grad av hänsyn i samband med exploatering enligt Svensk Standard SS 199000:2023:

- **Naturvärdesklass 2: Högt naturvärde.**

Varje enskilt område med denna naturvärdesklass bedöms vara av särskild betydelse för att upprätthålla biologisk mångfald på regional eller nationell nivå.

- **Naturvärdesklass 3: Påtagligt naturvärde.**

Varje enskilt område av en viss naturtyp med denna naturvärdesklass behöver inte vara av särskild betydelse för att upprätthålla biologisk mångfald på regional, nationell eller global nivå, men det bedöms vara av särskild betydelse att den totala arealen av dessa områden bibehålls eller blir större, samt att deras ekologiska kvalitet upprätthålls eller förbättras.

- **Naturvärdesklass 4 - Visst naturvärde.**

Varje enskilt område av en viss naturtyp med denna naturvärdesklass behöver inte vara av betydelse för att upprätthålla biologisk mångfald på regional, nationell eller global nivå, men det är av betydelse att den totala arealen av dessa områden bibehålls eller blir större samt att deras ekologiska kvalitet upprätthålls eller förbättras.

Dokumentnamn	Datum utförande/reviderat	Sidnr.
Naturvärdesinventering DP Yggen etapp 1 och 2, Vaggeryds kommun, 2023	2023-11-16	Sida 18 av 27

6.1.1 Limniska stränder

Limniska stränder är en naturtyp som omger sjöar och vattendrag. Detta betyder att denna naturtyp består av en övergångszon mellan land- och vattenmiljöer. I och med detta är limniska stränder känsliga för onaturliga variationer i vattenstånd, något som är vanligt förekommande som en följd av vattenregleringen. Denna onaturliga variation i vattenstånd förflyttar nämligen denna övergångszon på ett onaturligt sätt och förstör därmed förutsättningarna för de arter som nyttjar naturtypen. Stränder är också i viss mån känsliga för slitage och erosion, igenväxning samt bortforsling av död ved.

6.1.2 Skog och buskmark

Naturvärden som är knutna till gamla träd, skogsmiljöer med lång kontinuitet och/eller hydrologiskt känsliga skogsmiljöer tar i regel ett eller flera århundraden att utvecklas naturligt. Därför går det som regel inte att återskapa eller kompensera för intrång eller åverkan i dessa naturvärdesbiotop. De bör därför i regel inte bebyggas utan i stället sparas till så stor del som möjligt. Miljöer med äldre skog är känsliga för ingrepp och om de gamla träden tas bort stor omfattning uppkommer skada på naturvärdena på platsen som bedöms vara irreversibel. Utöver detta sker en minskad möjlighet att på platsen upprätthålla habitatnätverk och funktionella ekologiska samband med närliggande skogsområden.

Skogar är även känsliga för avverkning och bortforsling av substrat så som död ved, både i form av liggande stockar och torrakor. Skälet till detta är att arter knutna till träd och olika förmultningsstadier av ved är känsliga för att dessa försvinner. Arterna behöver hela tiden ha tillgång till sitt substrat och tar man bort det tar man bort möjligheterna för arterna att existera på platsen.

6.1.3 Naturliga vattendrag

Vattendrag är naturtyper som definieras av rinnande eller flödande vatten genom landskapet. Dessa kan bestå av alltifrån små skogsbäckar till enorma älvar. Mindre vattendrag får sitt vatten genom tillförsel från omkringliggande landområden i form av avrinning, markvatten eller grundvatten. Större vattendrag får även vatten från mindre vattendrag som rinner ut i de större. Vattendrag är mycket viktiga naturtyper då de bidrar med variation i ett landskap dominerat av landhabitat. De förser omkringliggande landområden med tillgång till vatten och förser sjöar nedströms med nytt vatten för att kompensera för vattnet som sjöarna förlorar. Vattendrag skapar även en unik och väldigt specifik livsmiljö för många olika arter.

Vattendrag är liksom sina strandzoner mycket känsliga för onaturliga variationer i vattenstånd, något som är vanligt förekommande som en följd av vattenregleringen. Ett onaturligt lågt vattenflöde kan hota många arter i flödesfåran som är beroende av en större mängd vatten, medan ett onaturligt högt flöde kan hota arter som exempelvis inte är kapabla att motstå det höga flödestrycket. Då vattendrag utgör ansamlingar av vatten från omkringliggande markhabitat är vattendrag även mycket känsliga för tillförseln av skadliga ämnen och näring från dessa omkringliggande marker. Slutligen hotas även vattendrag av en kontinuerlig rensning av vattenfåran och bortforsling av död ved.

Dokumentnamn	Datum utförande/reviderat	Sidnr.
Naturvärdesinventering DP Yggen etapp 1 och 2, Vaggeryds kommun, 2023	2023-11-16	Sida 19 av 27

6.1.4 Våtmarker

Våtmarker är områden som har mycket hög mark- och luftfuktighet. Dessa kan ta formen av exempelvis kärr, mossar och myrmarker. De präglas av stillastående eller mycket långsamt flödande markvatten och en mosaik av mindre land- och vattenhabitat. Den unika strukturen bland olika våtmarker har gett upphov till mycket speciella och unika floror och faunor och många arter är mycket beroende av förekomsten av våtmarker.

Detta beroende av fukt och vatten gör dock våtmarker till mycket känsliga naturmiljöer som är mycket känsliga för exploatering. Speciellt åtgärder så som dikning och avvattning är ett stort hot mot svenska våtmarker. Åtgärder så som dessa riskerar att dränera eller annars påverka våtmarkens unika hydrologi, vilket i sin tur resulterar i att de arter och livsmiljöer som är beroende av detta vatten går förlorade och naturtyperna upphör att existera. Utöver dränering och dikning är även denna typ av områden mycket känsliga för att för mycket vatten tillsätts och områdets naturliga vattennivåer översvämmas. Det är även viktigt att nytt vatten som innehåller skadliga ämnen inte når dessa naturvärdesbiotop. Likt skogsmarkerna är våtmarker även ofta beroende av förekomsterna av död ved, och det är därför viktigt att förekomster av detta bevaras.

6.2 Områdets naturvärden i sammanfattning

De naturvärden som registrerats inom de avgränsade naturvärdesbiotopen är framför allt knutna till:

- **Förekomst av sandmiljöer**

Öppna sandmiljöer med barlagd sand och god solinstrålning är mycket ovanliga miljöer som samtidigt är mycket viktiga för en rad olika arter, framför allt för insekter. Sanddominerade miljöer är mycket känsliga för tillförsel av näring, uppblandning med andra jordarter, erosion och igenväxning.

- **Förekomst av skyddsvärda träd**

Skyddsvärda träd inkluderar exempelvis grova träd eller träd med håligheter. De bidrar med strukturer som är viktiga för biologisk mångfald. Avverkning av dylika träd är därför negativt för många arter. Till exempel fungerar hålträd som boplatser eller kolonimiljöer för fåglar och fladdermöss. Hålträd förekommer främst i sumpskogsmiljöerna runt sjöarna medan grova träd (främst grova tallar) är glest spridda över hela fältstudieområdet.

- **Förekomst av sumpskog**

Sumpskogar är förhållandevis ovanliga biotoper. De hyser ofta en unik flora och fauna som är beroende av den höga fuktigheten, och har ofta gott om rödlistade arter. Sumpskogar är mycket beroende av vattentillförsel och är därför känsliga för exploatering i form av dikning, dränering eller att vattendragen som förser området med vatten leds undan eller blockeras.

- **Förekomst av grov död ved**

Förekomst av grov död ved i olika nedbrytningsstadier är ofta synonymt med gamla och orörda naturområden. Många arter av vedsvampar, insekter och fågel är helt beroende av död ved, antingen som boplatser eller för att söka föda och lever enbart där död ved finns. Förekomsten av död ved i skogsmark är särskilt känslig för exploatering i form av olika typer av skogsbruk så som avverkning av döda träd, torrakor och högstubbar, samt gallring och

Dokumentnamn	Datum utförande/reviderat	Sidnr.
Naturvärdesinventering DP Yggen etapp 1 och 2, Vaggeryds kommun, 2023	2023-11-16	Sida 20 av 27

bortforsling av fallna träd. Förekomst av död ved inom och i nära angränsning till vattendrag, sjöar, strandzoner och våtmarker utsätts även ofta för röjning och bortforsling.

- **Förekomst av strandzoner och limniska stränder**

Alla vattendrag, sjöar och andra typer av vattenområden omges av strandzoner. Dessa utgör unika övergångshabitat mellan mark- och vattenområden och hyser därför en mycket speciell sammansättning av arter. Strandzoner är känsliga för reglering, erosion och slitage samt bortforsling och förlust av död ved.

- **Förekomst av vattendrag**

Vattendrag är mycket viktiga habitat som bidrar med variation i ett annars markdominerat landskap och skapar därmed unika förutsättningar för flora och fauna. De förser även omkringliggande habitat och marklevande arter med vatten. De är därför mycket viktiga för bibehållandet av biologisk mångfald. Vattendrag är mycket känsliga för reglering, tillförsel av föroreningar och näring samt förlust och bortforsling av död ved. Större vattendrag samlar även vatten från stora avrinningsområden och kan därför påverkas negativt av ingrepp och åverkan på naturen mycket långt bort.

- **Förekomst av sjöar, dammar eller tjärnar**

Närvaro av stillastående vatten i olika former bidrar med en ökad variation i landskapet och skapar livsmiljöer för flertalet olika arter som är beroende av ökad fuktighet eller större volymer av stillastående vatten. Dessa naturtyper är känsliga för föroreningar, näringspåverkan, reglering och förlust av död ved. De samlar även vatten från stora områden och kan påverkas negativt av ingrepp och åverkan på naturen mycket långt bort.

- **Förekomst av småvatten**

Närvaro av mindre kroppar av stillastående vatten bidrar med en ökad variation i landskapet och skapar livsmiljöer för flertalet olika arter som är beroende av ökad fuktighet eller av stillastående vatten. De är även ofta viktiga leklokaler för groddjur. Dessa element är känsliga för avvattning, föroreningar, näringspåverkan och förlust av död ved.

- **Förekomst av våtmark**

Våtmarker är känsliga miljöer som samtidigt är mycket viktiga för bibehållandet av biologisk mångfald. En stor mängd arter och levnadsmiljöer är helt beroende av förekomsten våtmarker och vatten. Utöver detta så bidrar även våtmarker med variation i skogslandskapet. Detta värde förhöjs ytterligare i de fall där våtmarkerna är odikade, vilket är mycket ovanligt.

- **Förekomst av värdearter**

Inventeringsområdet har goda förekomster av flertalet värdearter. Dessa består både av rödlistade arter i behov av skydd, samt signalarter vars närvaro hänvisar tyder på områden med goda naturvärden. Flertalet av dessa arter är känsliga för exploatering då de kräver mycket specifika livsmiljöer.

Dokumentnamn	Datum utförande/reviderat	Sidnr.
Naturvärdesinventering DP Yggen etapp 1 och 2, Vaggeryds kommun, 2023	2023-11-16	Sida 21 av 27

6.3 Åtgärdsförslag för att minska negativ påverkan på naturvärden

- ✓ Iaktta stor försiktighet vid arbete intill eller med risk att inverka på naturvärdesbiotop 6 med naturvärdesklass 2 – *högt naturvärde*. Denna naturvärdesbiotop är mycket känslig för sol- och vindexponering, varför även en buffertzona om minst 100 meter rekommenderas för att minska påverkan till följd av dylika kanteffekter. Biotoper med naturvärdesklass 2 är mycket viktiga för bevarandet av biologisk mångfald på lokal nivå och viktiga ur ett regionalt perspektiv. Det är därför av stor betydelse att mängden av dem inte minskar.
- ✓ Ta hänsyn till naturvärdesbiotop 1, 3, 5, 7, 8, 10, 13, 15, 17 och 18 med naturvärdesklass 3 – *påtagligt naturvärde* i planeringen. Dessa naturvärdesbiotoper är viktiga för bevarandet av biologisk mångfald på lokal nivå och det är av betydelse att mängden av dem inte minskar.
- ✓ Ta viss hänsyn till naturvärdesbiotop 2, 4, 9, 11, 12, 14, 16 och 19 med naturvärdesklass 4 – *visst naturvärde* i planeringen. Även om biotoper med denna naturvärdesklass endast fyller en lokal funktion för biologisk mångfald är det av betydelse att mängden av dem inte minskar.
- ✓ Beakta utpekade värdelandskap i den fortsatta exploateringsprocessen och möjliggör för detta att utvecklas med tiden.
- ✓ Ta hänsyn till befintliga våtmarksstråk och bevara en buffertzona om cirka 40–50 meter skogsmark på vardera sida om dessa. Detta minimerar påverkan på vattendragen och är överlag positivt för bevarandet av biologisk mångfald. Bland annat är det positivt för fladdermöss, som nyttjar dessa stråk vid förflyttning genom området.
- ✓ Ljuszöroreningar bör undvikas genom att belysning riktas neråt och bort från naturmiljöerna.
- ✓ I möjligaste mån ta hänsyn till förekommande äldre tallar i det fortsatta planarbetet. Dessa träd, som är glest spridda över hela fältstudieområdet, fyller en viktig funktion ur landskapsperspektiv för spridning av arter kopplade till äldre tall.

6.4 Förslag på kompletterande inventeringar

Även om en naturvärdesinventering ger en god bild av de allmänna naturvärdena inom ett område, krävs i de många fall tillägg i form av fördjupade inventeringar. I det aktuella fallet rekommenderas fördjupade inventeringar av artgrupperna fåglar och fladdermöss. Dessa är strikt skyddade enligt 4 och 4a §§ artskyddsförordningen. Inventering av nämnda grupper krävs för att möjliggöra påverkanbedömning till följd av detaljplanen. Fåglar bör inventeras i hela området medan fladdermöss sannolikt enbart behöver inventeras i de östra delarna samt utmed Linnarebäcken.

Dokumentnamn	Datum utförande/reviderat	Sidnr.
Naturvärdesinventering DP Yggen etapp 1 och 2, Vaggeryds kommun, 2023	2023-11-16	Sida 22 av 27

7 KÄLLFÖRTECKNING

Tryckta källor

Artskyddsförordningen, 2007:845.

ArtDatabanken. 2020. Rödlistade arter i Sverige 2020. ArtDatabanken SLU, Uppsala.

Naturvårdsverket 2009. Handbok 2009:2 - Handbok för artskyddsförordningen. Del 1 – fridlysning och dispenser.

Nitare, J. (red.) 2019. Skyddsvärd skog, Värdearter, Skogsstyrelsen.

Norén, M., Nitare, J., Larsson, A., Hultgren, B. & Bergengren, I. 2002. Handbok för inventering av nyckelbiotoper. Skogsstyrelsen, Jönköping.

SIS 2023. Svensk standard för naturvärdesinventering, SS199000:2023

Strand, M., Aronsson, M., & Svensson, M. 2018. Klassificering av främmande arters effekter på biologisk mångfald i Sverige – ArtDatabankens risklista. ArtDatabanken Rapporterar 21. ArtDatabanken SLU, Uppsala.

Tyréns 2021. Naturvårdsplan Vaggeryds kommun. Vaggeryds kommun 2021-11-04.

Digitala källor

ArtDatabanken. 2023. Artfakta för påträffade rödlistade arter. <http://artfakta.artdatabanken.se>

Artportalen. 2023. Sökning med polygon efter alla värdearter inom *förstudieområdet*. Sökperiod 2000-01-01 till 2023-08-28. <http://www.artportalen.se>

Lantmäteriet historiska kartor, © Lantmäteriet historiska-kartor@lm.se. Åtkomst 2023-08-25.

Naturvårdsverket, Skyddad natur kartverktyg, <https://skyddadnatur.naturvardsverket.se/>, åtkomst 2023-08-25.

Skogsstyrelsen, Skogens pärlor kartverktyg, <https://www.skogsstyrelsen.se/skogensparlor>, åtkomst 2023-08-25.

Sveriges Geologiska Undersökning (SGU), Kartvisaren Jordarter 1:25 000–1:100 000, <https://www.sgu.se/produkter-och-tjanster/kartor/kartvisaren/jordkartvisare/jordarter-125-000-1100-000/>, åtkomst 2023-08-22

Dokumentnamn	Datum utförande/reviderat	Sidnr.
Naturvärdesinventering DP Yggen etapp 1 och 2, Vaggeryds kommun, 2023	2023-11-16	Sida 23 av 27

APPENDIX 1 - NATURVÄRDESinVENTERING ENLIGT SIS

För- och fältstudieområdet har inventerats och klassats enligt SIS-standard för naturvärdesinventering (SS199000:2023). Det huvudsakliga syftet med en NVI är att beskriva och värdera naturområden av betydelse för biologisk mångfald. Naturvärdesinventeringen resulterar i avgränsning, naturvärdesklassning och beskrivning av avgränsade så kallade *naturvärdesbiotoper*.

Standarden för naturvärdesinventering baseras på bedömningar av *biotop-* och *artvärde*. Biotopvärde bedöms utifrån en matris, där biotopens tillstånd ställs mot dess ekologiska funktion och sällsynthet (Figur 10).

Tillstånd	Mycket bra tillstånd	Påtagligt biotopvärde	Högt biotopvärde	Mycket högt biotopvärde	Mycket högt biotopvärde
	Bra tillstånd	Visst biotopvärde	Påtagligt biotopvärde	Högt biotopvärde	Mycket högt biotopvärde
	Mellan bra och dåligt tillstånd	Lågt biotopvärde	Visst biotopvärde	Påtagligt biotopvärde	Högt biotopvärde
	Dåligt tillstånd	Lågt biotopvärde	Lågt biotopvärde	Visst biotopvärde	Påtagligt biotopvärde
		Vanlig biotop, endast med grundläggande ekologisk funktion	Mindre vanlig biotop eller biotop med viss särskild ekologisk funktion	Ovanlig biotop eller biotop med påtaglig ekologisk funktion	Sällsynt eller påtagligt minskande biotop eller biotop med hög ekologisk funktion
Sällsynthet och ekologisk funktion					

FIGUR 10. SIS-MATRISEN FÖR BEDÖMNING AV BIOTOPVÄRDE UTIFRÅN TILLSTÅND SAMT SÄLLSYNTHET OCH EKOLOGISK FUNKTION (SS199000:2023).

Dokumentnamn	Datum utförande/reviderat	Sidnr.
Naturvärdesinventering DP Yggen etapp 1 och 2, Vaggeryds kommun, 2023	2023-11-16	Sida 24 av 27

För att kartlägga en naturvärdesbiotops *artvärde* nyttjas en skala som hanterar förekomster av värdearter, vilka beskrivs under 4.2, samt grad av artdiversitet och förekomst av värdefulla organismsamhällen. Över lag gäller att kännetecken som pekar mot ett högre artvärde ges företräde mot de som pekar mot ett lägre värde. Skalan redovisas i Tabell 4.

TABELL 4. BEDÖMNING AV ARTVÄRDE ENLIGT SS199000:2023. DET ÄR INTE NÖDVÄNDIGT ATT SAMTLIGA KÄNNETECKEN NOTERAS FÖR ATT EN VISS NATURVÄRDEKLASS SKA ERHÅLLAS. KÄNNETECKEN SOM PEKAR MOT ETT HÖGRE ARTVÄRDE GES FÖRETRÄDE MOT DE SOM PEKAR MOT ETT LÄGRE VÄRDE

Artvärde	Kännetecken
Mycket högt artvärde	<p>Förekomst av hotade, sällsynta eller andra särskilt värdefulla organismsamhällen, som indikerar lång kontinuitet och hög grad av naturlighet, vilket även omfattar traditionell hävd.</p> <p>Förekomst av organismsamhällen med mycket hög artdiversitet i ett regionalt eller nationellt perspektiv.</p> <p>Förekomst av ett stort antal värdearter, som är fördelade inom värdepyramidens alla nivåer.</p> <p>Måttlig förekomst av värdearter med mycket högt signalvärde.</p> <p>Betydelsefull förekomst av värdearter med högt signalvärde.</p> <p>Mycket betydelsefull förekomst av värdearter med påtagligt signalvärde.</p> <p>Förekomst av organismsamhällen med andra kännetecken, som är typiska för biotoper med mycket stor särskild betydelse för biologisk mångfald.</p>
Högt artvärde	<p>Förekomst av ovanliga eller andra värdefulla organismsamhällen, som indikerar lång kontinuitet och hög grad av naturlighet, vilket även omfattar traditionell hävd.</p> <p>Förekomst av organismsamhällen med hög artdiversitet i ett regionalt eller nationellt perspektiv.</p> <p>Förekomst av många värdearter, som är fördelade inom värdepyramidens allra flesta nivåer.</p> <p>Sparsam förekomst av värdearter med mycket högt signalvärde.</p> <p>Måttlig förekomst av värdearter med högt signalvärde.</p> <p>Betydelsefull förekomst av värdearter med påtagligt signalvärde.</p>

Dokumentnamn	Datum utförande/reviderat	Sidnr.
Naturvärdesinventering DP Yggen etapp 1 och 2, Vaggeryds kommun, 2023	2023-11-16	Sida 25 av 27

Artvärde	Kännetecken
	Förekomst av organismsamhällen med andra kännetecken, som är typiska för biotoper med stor särskild betydelse för biologisk mångfald.
Påtagligt artvärde	<p>Förekomst av organismsamhällen med måttligt hög artdiversitet i ett regionalt eller nationellt perspektiv.</p> <p>Sparsam förekomst av värdearter med högt signalvärde.</p> <p>Måttlig förekomst av värdearter med påtagligt signalvärde.</p> <p>Betydelsefull förekomst av värdearter med visst signalvärde.</p> <p>Förekomst av organismsamhällen med andra kännetecken, som är typiska för biotoper med särskild betydelse för biologisk mångfald.</p>
Visst artvärde	<p>Förekomst av organismsamhällen med måttligt hög artdiversitet i ett lokalt perspektiv, eller viss artdiversitet i ett regionalt eller nationellt perspektiv.</p> <p>Sparsam förekomst av värdearter med påtagligt signalvärde.</p> <p>Måttlig förekomst av värdearter med visst signalvärde.</p> <p>Förekomst av organismsamhällen med andra kännetecken, som är typiska för biotoper med viss särskild betydelse för biologisk mångfald.</p>
Lågt eller obetydligt artvärde	<p>Förekomst av organismsamhällen med låg artdiversitet som domineras av vanligt förekommande arter.</p> <p>Normalt finns inga förekomster av värdearter eller så är de för få eller för flest förekommande för att indikera att biotopen har någon särskild betydelse för biologisk mångfald.</p>

Art- och biotopvärde vägs sedan samman enligt matris i Figur 11, så att en naturvärdesklass erhålls.

Dokumentnamn	Datum utförande/reviderat	Sidnr.
Naturvärdesinventering DP Yggen etapp 1 och 2, Vaggeryds kommun, 2023	2023-11-16	Sida 26 av 27

Artvärde	Mycket högt	Mindre troligt utfall	Mindre troligt utfall	Högt naturvärde	Högsta naturvärde
	Högt				
	Påtagligt	Mindre troligt utfall	Påtagligt naturvärde		Högt naturvärde
	Visst	Visst naturvärde		Påtagligt naturvärde	Mindre troligt utfall
	Lågt	Ej naturvärde	Visst naturvärde	Mindre troligt utfall	Mindre troligt utfall
		Lågt	Visst	Påtagligt	Högt
		Biotopvärde			
		Mycket högt			

FIGUR 11. MATRIS FÖR BEDÖMNING AV NATURVÄRDESKLASS VIA SAMMANVÄGNING AV ARTVÄRDE OCH BIOTOPVÄRDE (SS199000:2023).

Dokumentnamn	Datum utförande/reviderat	Sidnr.
Naturvärdesinventering DP Yggen etapp 1 och 2, Vaggeryds kommun, 2023	2023-11-16	Sida 27 av 27

BILAGA 1. AVGRÄNSADE NATURVÄRDESBIOTOPER, NVI DP YGGEN ETAPP 1 OCH 2

Förklaringar till variabler i katalogen.

Detaljeringsgrad: Detaljeringsgraden vid fältinventeringen är satt till *medel* (minsta avgränsningsbara naturvärdesobjekt: 0,1 hektar för ytor).

Naturtyp: Beskriver naturtypen enligt fördefinierade typer beskrivna enligt SIS.

Biotop: Beskriver biotopen utifrån fördefinierade biotoper.

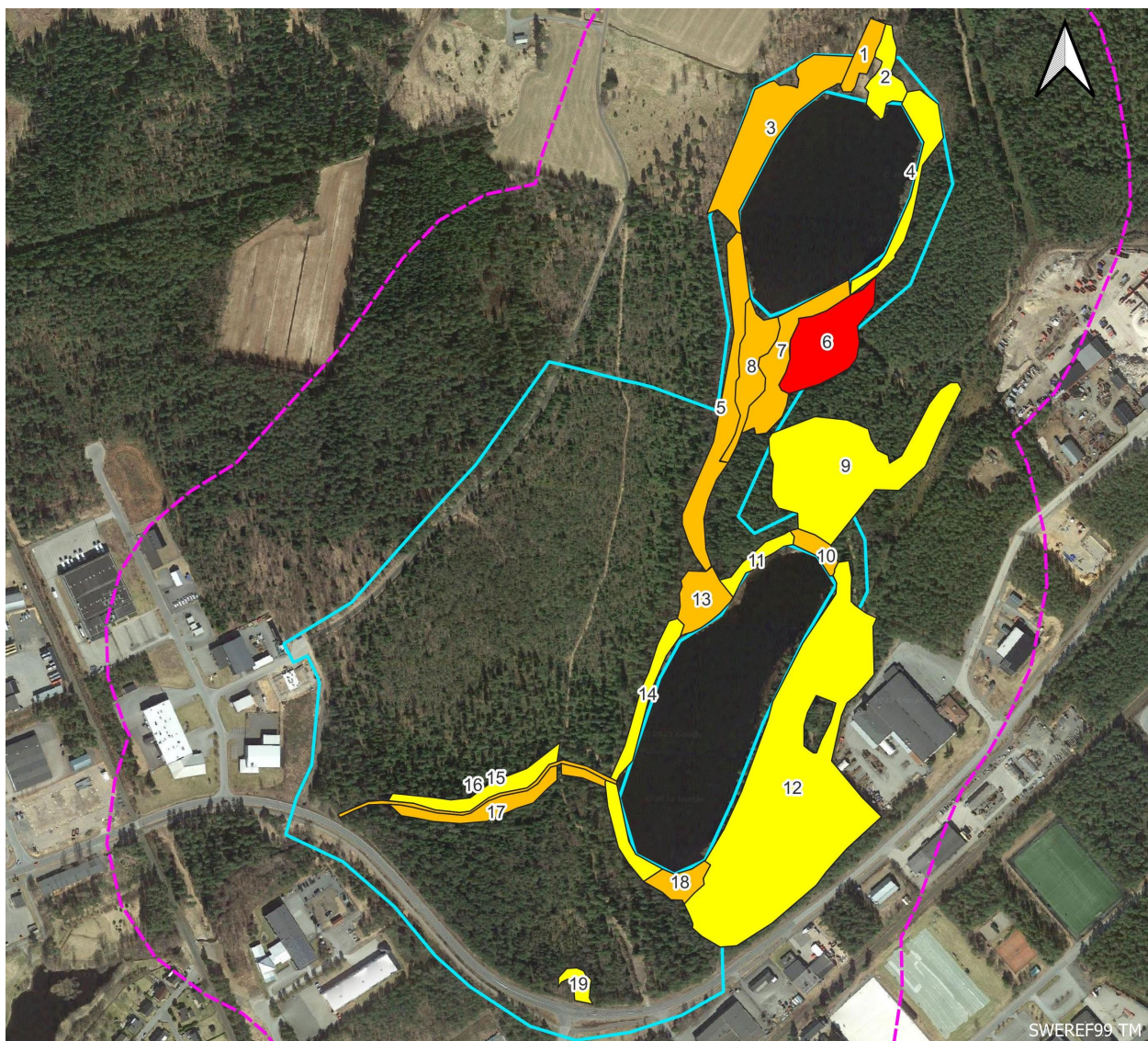
Biotopvärde: Detta beskriver objektets naturvärde dels koppla till biotopens sällsynthet och ekologiska funktion, dels till dess tillstånd. Bedömningen baseras på förekomst av strukturer, element etc, bland annat:

- **Trädsikt:** I förekommande fall definieras trädkontinuiteten i ett område genom att ange skiktningen vilket förenklat kan beskrivas som antal generationer av träd som växer samtidigt. Där enskiktat motsvarar en produktionsskog med alla träd i samma ålder och en flerskiktad skog är en skog som har flera olika åldersklasser växande samtidigt likt en naturskog.
- **Kontinuitet för lågor:** Anges på en skala 1—5 där 1 är mycket begränsad kontinuitet och 5 innebär att det finns gott om död ved i olika grovlekar och nedbrytningsstadier.
- **Hydromorfologisk påverkan:** Anges på en skala från mycket kraftig till ingen där ingen motsvarar ett naturligt vattendrag och mycket kraftig ett kanaliserat/grävt dike.

Artvärde: Detta beskriver en sammanvägning av objektets naturvärde i form av förekomst av värdearter och artdiversitet. Till dessa värdearter hör bland annat;

- **Signalarter:** En signalart är en art som fungerar som indikator för biotoper med höga naturvärden.
- **Typiska arter:** En typisk art är en art som är typisk för biotopen, detta betyder dock ej att arten har ett signalvärde.
- **Rödlistade arter:** Art som finns upptagen i *Rödlistade arter i Sverige 2020*, utgiven av Artdatabanken.

Naturvärdesklass: Naturvärdesklass fås genom en sammanvägd bedömning av biotop- och artvärden, enligt den så kallade SIS-matrisen (se metoddelen i huvudrapport).



Teckenförklaring

 Fältstudieområde

 Förstudieområde

Naturvärdesbiotoper

 Naturvärdesklass 1

 Naturvärdesklass 2

 Naturvärdesklass 3

 Naturvärdesklass 4

0 100 200 m



Objektkatalog	Inventerad av	Sidnr.
1277 NVI DP Yggen	Mattis Arveström	Sida 2 av 40

NATURVÄRDESBOTOP: 1

<i>Detaljeringsgrad</i>	<i>Naturtyp</i>	<i>Biotop</i>	<i>Natura 2000-naturtyp</i>
Medel	Vattendrag	VA13 bäck	

Naturvärdesklass: 3 (Påtagligt naturvärde)

Datum:
11/09/23

Beskrivning:
Rätat vattendrag av finsedimentär typ, inklusive omgivande trädbård. Lugnflytande. Måttligt-kraftigt påverkat.

Fridlysta arter:



Motivering: Området bedöms ha ett Visst artvärde och Visst biotopvärde.

Bedömningsgrunder för artvärde:

Signalarter: Inga eller obetydliga förekomster av signalarter

Rödlistade arter: Inga eller obetydliga förekomster av rödlistade arter.

Hotade arter:

Artrikedom: Området är artrikare än det omgivande landskapet eller andra områden av samma biotop i regionen eller i Sverige.

Bedömningsgrunder för biotopvärde:

Biotopkvalitet: Enstaka biotopkvaliteter med positiv betydelse för biologisk mångfald finns närvarande men många av de biotopkvaliteter som kan förväntas i biotopen saknas eller förekommer inte i tillräcklig kvalitet eller mängd.

Sällsynthet och hot:

ARTER								
Svenskt namn	Vetenskapligt namn	Rödlistekategori 2020 (2015)	Lagskydd	Signalart	Signalvärde	Förekomst	Övrigt	Kommentar

Biotopens tillstånd:

Mellan bra och dåligt tillstånd

Biotopens sällsynthet:

Vanlig

Biotopens ekologiska funktion:

Viss ekologisk funktion

Sammanvägd biotopvärdesbedömning:

2 (Visst biotopvärde)

Hydromorfologisk påverkan: Måttlig-kraftig
--

BIOTOPKVALITETER						
Kategori	Typ	Ålder	Förekomst av typ	Karaktär/struktur	Diameter	Kommentar

Objektkatalog	Inventerad av	Sidnr.
1277 NVI DP Yggen	Mattis Arveström	Sida 4 av 40

NATURVÄRDESBOTOP: 2

<i>Detaljeringsgrad</i>	<i>Naturtyp</i>	<i>Biotop</i>	<i>Natura 2000-naturtyp</i>
Medel	Skog och buskmark	SK41 sumpskog	

Naturvärdesklass: 4 (Visst naturvärde)

Datum:
11/09/23

Beskrivning:
Utdikad zon mot sjön, bevuxen med klibbal och björk.

Fridlysta arter:



Motivering: Området bedöms ha ett **Obetydligt** artvärde och **Visst** biotopvärde.

Bedömningsgrunder för artvärde:

Signalarter: Inga eller obetydliga förekomster av signalarter

Rödlistade arter: Inga eller obetydliga förekomster av rödlistade arter.

Hotade arter:

Artrikedom: Området är inte påtagligt artrikare än det omgivande landskapet eller andra områden av samma biotop i regionen eller i Sverige.

Bedömningsgrunder för biotopvärde:

Biotopkvalitet: Enstaka biotopkvaliteter med positiv betydelse för biologisk mångfald finns närvarande men många av de biotopkvaliteter som kan förväntas i biotopen saknas eller förekommer inte i tillräcklig kvalitet eller mängd.

Sällsynthet och hot:

ARTER								
Svenskt namn	Vetenskapligt namn	Rödlistekategori 2020 (2015)	Lagskydd	Signalart	Signalvärde	Förekomst	Övrigt	Kommentar

Biotopens tillstånd:

Mellan bra och dåligt tillstånd

Biotopens sällsynthet:

Vanlig

Biotopens ekologiska funktion:

Viss ekologisk funktion

Sammanvägd biotopvärdesbedömning:

2 (Visst biotopvärde)

Trädsikt: Tvåskiktat
Kontinuitet för lågor: 2

BIOTOPKVALITETER						
Kategori	Typ	Ålder	Förekomst av typ	Karaktär/struktur	Diameter	Kommentar
Torrträd och högstubbar	Klibbal	Nästan gammal	Tämligen allmän (11-50/ha)	Högstubbe		
Torrträd och högstubbar	Klibbal	Nästan gammal	Enstaka till sparsam (1-10/ha)	Vedsvamprik		

Objektkatalog	Inventerad av	Sidnr.
1277 NVI DP Yggen	Mattis Arveström	Sida 6 av 40

NATURVÄRDESBIOTOP: 3

<i>Detaljeringsgrad</i>	<i>Naturtyp</i>	<i>Biotop</i>	<i>Natura 2000-naturtyp</i>
Medel	Myr	MY61 strandvåtmark	

Naturvärdesklass: 4 (Visst naturvärde)

Datum:
11/09/23

Beskrivning:

Tämligen blöt strandzon med pors, kärrsilja, kräklöver, vattenklöver, fackelblomster. I busk- och trädskikt vide samt björk. Ont om död ved.

Fridlysta arter:



Motivering: Området bedöms ha ett Obetydligt artvärde och Visst biotopvärde.

Bedömningsgrunder för artvärde:

Signalarter: Inga eller obetydliga förekomster av signalarter

Rödlistade arter:

Hotade arter:

Artrikedom:

Bedömningsgrunder för biotopvärde:

Biotopkvalitet: Enstaka biotopkvaliteter med positiv betydelse för biologisk mångfald finns närvarande men många av de biotopkvaliteter som kan förväntas i biotopen saknas eller förekommer inte i tillräcklig kvalitet eller mängd.

Sällsynthet och hot:

ARTER								
Svenskt namn	Vetenskapligt namn	Rödlistekategori 2020 (2015)	Lagskydd	Signalart	Signalvärde	Förekomst	Övrigt	Kommentar

Biotopens tillstånd:

Mellan bra och dåligt tillstånd

Biotopens sällsynthet:

Vanlig

Biotopens ekologiska funktion:

Viss ekologisk funktion

Sammanvägd biotopvärdesbedömning:

2 (Visst biotopvärde)

Trädsikt: Tvåskiktat

BIOTOPKVALITETER						
Kategori	Typ	Ålder	Förekomst av typ	Karaktär/struktur	Diameter	Kommentar
Värdefulla buskar	Vide		Tämligen allmän (11-50/ha)	Rikblommande		
Värdefulla träd	Sälg	Gammal	Enstaka till sparsam (1-10/ha)	Grov		Flerstammig

Objektkatalog	Inventerad av	Sidnr.
1277 NVI DP Yggen	Mattis Arveström	Sida 8 av 40

NATURVÄRDESBOTOP: 4

Detaljeringsgrad	Naturtyp	Biotop	Natura 2000-naturtyp
Medel	Myr	MY61 strandvåtmark	

Naturvärdesklass: 4 (Visst naturvärde)

Datum:
11/09/23

Beskrivning:

Strandzon bevuxen med björk, pors samt ställvis vass. I den rena myrmarken växer tranbär, vitmossor, stor björnmossa.

Fridlysta arter:



Motivering: Området bedöms ha ett **Obetydligt** artvärde och **Visst** biotopvärde.

Bedömningsgrunder för artvärde:

Signalarter: Inga eller obetydliga förekomster av signalarter

Rödlistade arter: Inga eller obetydliga förekomster av rödlistade arter.

Hotade arter:

Artrikedom: Området är inte påtagligt artrikare än det omgivande landskapet eller andra områden av samma biotop i regionen eller i Sverige.

Bedömningsgrunder för biotopvärde:

Biotopkvalitet: Enstaka biotopkvaliteter med positiv betydelse för biologisk mångfald finns närvarande men många av de biotopkvaliteter som kan förväntas i biotopen saknas eller förekommer inte i tillräcklig kvalitet eller mängd.

Sällsynthet och hot:

ARTER

Svenskt namn	Vetenskapligt namn	Rödlistekategori 2020 (2015)	Lagskydd	Signalart	Signalvärde	Förekomst	Övrigt	Kommentar
--------------	--------------------	------------------------------	----------	-----------	-------------	-----------	--------	-----------

Biotopens tillstånd:

Mellan bra och dåligt tillstånd

Biotopens sällsynthet:

Vanlig

Biotopens ekologiska funktion:

Viss ekologisk funktion

Sammanvägd biotopvärdesbedömning:

2 (Visst biotopvärde)

--

BIOTOPKVALITETER

Kategori	Typ	Ålder	Förekomst av typ	Karaktär/struktur	Diameter	Kommentar
Värdefulla buskar	Vide		Enstaka till sparsam (1-10/ha)	Rikblommande		

Objektkatalog	Inventerad av	Sidnr.
1277 NVI DP Yggen	Mattis Arveström	Sida 10 av 40

NATURVÄRDESBOTOP: 5

<i>Detaljeringsgrad</i>	<i>Naturtyp</i>	<i>Biotop</i>	<i>Natura 2000-naturtyp</i>
Medel	Skog och buskmark	SK41 sumpskog	

Naturvärdesklass: 3 (Påtagligt naturvärde)

Datum:
11/09/23

Beskrivning:

Påverkat lugnflytande vattendrag inklusive omgivning med främst björk och klibbal. Viss påtaglig förekomst av fuktiga lågor. Viss sockelbildning på träden. Trots påverkan tämligen fuktigt i omgivningen, ställvis stående vatten.

Fridlysta arter:



Motivering: Området bedöms ha ett Visst artvärde och Visst biotopvärde.

Bedömningsgrunder för artvärde:

Signalarter:

Rödlistade arter:

Hotade arter:

Artrikedom: Området är artrikare än det omgivande landskapet eller andra områden av samma biotop i regionen eller i Sverige.

Bedömningsgrunder för biotopvärde:

Biotopkvalitet: Enstaka biotopkvaliteter med positiv betydelse för biologisk mångfald finns närvarande men många av de biotopkvaliteter som kan förväntas i biotopen saknas eller förekommer inte i tillräcklig kvalitet eller mängd.

Sällsynthet och hot:

Objektkatalog	Inventerad av	Sidnr.
1277 NVI DP Yggen	Mattis Arveström	Sida 11 av 40

ARTER								
Svenskt namn	Vetenskapligt namn	Rödlistekategori 2020 (2015)	Lagskydd	Signalart	Signalvärde	Förekomst	Övrigt	Kommentar
Långflikmossa	<i>Nowellia curvifolia</i>			Övrig Signalart	Visst signalvärde	Sparsamma förekomster		

Biotopens tillstånd:

Mellan bra och dålig tillstånd

Biotopens sällsynthet:

Vanlig

Biotopens ekologiska funktion:

Viss ekologisk funktion

Sammanvägd biotopvärdesbedömning:

2 (Visst biotopvärde)

Trädskikt: Tvåskiktat
Kontinuitet för lågor: 3

BIOTOPKVALITETER						
Kategori	Typ	Ålder	Förekomst av typ	Karaktär/struktur	Diameter	Kommentar
Lågor	Barrlåga		Tämligen allmän (11-50/ha)	Fuktig		
Torrträd och högstubbar			Tämligen allmän (11-50/ha)	Högstubbe		

Objektkatalog	Inventerad av	Sidnr.
1277 NVI DP Yggen	Mattis Arveström	Sida 12 av 40

NATURVÄRDESBOTOP: 6

<i>Detaljeringsgrad</i>	<i>Naturtyp</i>	<i>Biotop</i>	<i>Natura 2000-naturtyp</i>
Medel	Skog och buskmark	SK41 sumpskog	

Naturvärdesklass: 2 (Högt naturvärde)

Datum:
11/09/23

Beskrivning:

Lövdominerad blandsumpskog med björk och gran. Mycket rikligt med lågor, en del stående döda träd. Lågorna överlag rikligt mossbelupna.

Fridlysta arter:



Motivering: Området bedöms ha ett Påtagligt artvärde och Påtagligt biotopvärde.

Bedömningsgrunder för artvärde:

Signalarter:

Rödlistade arter: Enstaka rödlistade arter förekommer. Åtminstone en rödlistad art har en livskraftig förekomst.

Hotade arter:

Artrikedom: Området är mycket artrikare än det omgivande landskapet eller andra områden av samma biotop i regionen eller i Sverige.

Bedömningsgrunder för biotopvärde:

Biotopkvalitet: Flera biotopkvaliteter med positiv betydelse för biologisk mångfald finns närvarande men enstaka biotopkvaliteter som kan förväntas i biotopen saknas eller hade kunnat förekomma i större omfattning eller vara av större betydelse för biologisk mångfald.

Sällsynthet och hot:

Objektkatalog	Inventerad av	Sidnr.
1277 NVI DP Yggen	Mattis Arveström	Sida 13 av 40

ARTER								
Svenskt namn	Vetenskapligt namn	Rödlistekategori 2020 (2015)	Lagskydd	Signalart	Signalvärde	Förekomst	Övrigt	Kommentar
Långflikmossa	<i>Nowellia curvifolia</i>			Övrig Signalart	Visst signalvärde	Mycket betydelsefulla förekomster		
Stubbspretmossa	<i>Herzogiella seligeri</i>			Skogsstyrelsens signalart	Visst signalvärde	Sparsamma förekomster		
Vedtrappmossa	<i>Crossocalyx hellerianus</i>	Nära hotad (NT)			Högt signalvärde	Betydelsefulla förekomster		Rikligt på enstaka lågor.
Vedticka	<i>Fuscoporia viticola</i>			Skogsstyrelsens signalart	Påtagligt signalvärde	Betydelsefulla förekomster		

Biotopens tillstånd:

Bra tillstånd

Biotopens sällsynthet:

Mindre vanlig

Biotopens ekologiska funktion:

Viss ekologisk funktion

Sammanvägd biotopvärdesbedömning:

3 (Påtagligt biotopvärde)

Trädsikt: Treskiktat
Kontinuitet för lågor: 4

BIOTOPKVALITETER						
Kategori	Typ	Ålder	Förekomst av typ	Karaktär/struktur	Diameter	Kommentar
Lågor	Barrlåga		Mycket allmän (>100/ha)	Fuktig		
Lågor	Björklåga		Mycket allmän (>100/ha)			Mest klenved
Värdefulla träd	Björk		Mycket allmän (>100/ha)	Sockelbildning		
Torrträd och högstubbar	Barrträd		Allmän (50-100/ha)	Barklös		
Torrträd och högstubbar	Björk		Allmän (50-100/ha)	Vedsvamprik		Björkticka och fnöskticka

Objektkatalog	Inventerad av	Sidnr.
1277 NVI DP Yggen	Mattis Arveström	Sida 14 av 40

NATURVÄRDESBOTOP: 7

<i>Detaljeringsgrad</i>	<i>Naturtyp</i>	<i>Biotop</i>	<i>Natura 2000-naturtyp</i>
Medel	Skog och buskmark	SK41 sumpskog	

Naturvärdesklass: 3 (Påtagligt naturvärde)

Datum:
11/09/23

Beskrivning:

Lövsumpskog med främst klibbal och björk. Inga öppna vattenytor men däremot fuktigt. Rikligt med sockelbildande träd. Förutsättningar för arter i behov av fuktigt mikroklimat.

Fridlysta arter:



Motivering: Området bedöms ha ett Visst artvärde och Visst biotopvärde.

Bedömningsgrunder för artvärde:

Signalarter:

Rödlistade arter:

Hotade arter:

Artrikedom: Området är artrikare än det omgivande landskapet eller andra områden av samma biotop i regionen eller i Sverige.

Bedömningsgrunder för biotopvärde:

Biotopkvalitet: Flera biotopkvaliteter med positiv betydelse för biologisk mångfald finns närvarande men enstaka biotopkvaliteter som kan förväntas i biotopen saknas eller hade kunnat förekomma i större omfattning eller vara av större betydelse för biologisk mångfald.

Sällsynthet och hot:

Objektkatalog	Inventerad av	Sidnr.
1277 NVI DP Yggen	Mattis Arveström	Sida 15 av 40

ARTER								
Svenskt namn	Vetenskapligt namn	Rödlistekategori 2020 (2015)	Lagskydd	Signalart	Signalvärde	Förekomst	Övrigt	Kommentar
Långflikmossa	<i>Nowellia curvifolia</i>			Övrig Signalart	Visst signalvärde	Betydelsefulla förekomster		

Biotopens tillstånd:

Mellan bra och dåligt tillstånd

Biotopens sällsynthet:

Vanlig

Biotopens ekologiska funktion:

Viss ekologisk funktion

Sammanvägd biotopvärdesbedömning:

2 (Visst biotopvärde)

Trädskikt: Tvåskiktat
Kontinuitet för lågor: 3

BIOTOPKVALITETER						
Kategori	Typ	Ålder	Förekomst av typ	Karaktär/struktur	Diameter	Kommentar
Värdefulla träd	Björk		Mycket allmän (>100/ha)	Sockelbildning		
Värdefulla träd	Klibbal		Mycket allmän (>100/ha)	Sockelbildning		
Torrträd och högstubbar		Nästan gammal	Tämligen allmän (11-50/ha)	Högstubbe		
Lågor			Allmän (50-100/ha)	Fuktig		

Objektkatalog	Inventerad av	Sidnr.
1277 NVI DP Yggen	Mattis Arveström	Sida 16 av 40

NATURVÄRDESBOTOP: 8

<i>Detaljeringsgrad</i>	<i>Naturtyp</i>	<i>Biotop</i>	<i>Natura 2000-naturtyp</i>
Medel	Skog och buskmark	SK41 sumpskog	

Naturvärdesklass: 3 (Påtagligt naturvärde)

Datum:
11/09/23

Beskrivning:

Något öppnare, fuktigt område med stående vatten och rikligt med videbuskar. I övrigt klibbal, sälg och björk. Mot sjön vass.

Fridlysta arter:



Motivering: Området bedöms ha ett Visst artvärde och Visst biotopvärde.

Bedömningsgrunder för artvärde:

Signalarter:

Rödlistade arter:

Hotade arter:

Artrikedom: Området är artrikare än det omgivande landskapet eller andra områden av samma biotop i regionen eller i Sverige.

Bedömningsgrunder för biotopvärde:

Biotopkvalitet: Flera biotopkvaliteter med positiv betydelse för biologisk mångfald finns närvarande men enstaka biotopkvaliteter som kan förväntas i biotopen saknas eller hade kunnat förekomma i större omfattning eller vara av större betydelse för biologisk mångfald.

Sällsynthet och hot:

Objektkatalog	Inventerad av	Sidnr.
1277 NVI DP Yggen	Mattis Arveström	Sida 17 av 40

ARTER								
Svenskt namn	Vetenskapligt namn	Rödlistekategori 2020 (2015)	Lagskydd	Signalart	Signalvärde	Förekomst	Övrigt	Kommentar
Missne	<i>Calla palustri</i>			Övrig Signalart	Visst signalvärde	Måttliga förekomster	Typisk art	9080 Lövsumpskog

Biotopens tillstånd:

Mellan bra och dålig tillstånd

Biotopens sällsynthet:

Vanlig

Biotopens ekologiska funktion:

Viss ekologisk funktion

Sammanvägd biotopvärdesbedömning:

2 (Visst biotopvärde)

BIOTOPKVALITETER						
Kategori	Typ	Ålder	Förekomst av typ	Karaktär/struktur	Diameter	Kommentar
Värdefulla buskar	Vide		Mycket allmän (>100/ha)	Rikblommande		

Objektkatalog	Inventerad av	Sidnr.
1277 NVI DP Yggen	Mattis Arveström	Sida 18 av 40

NATURVÄRDESBOTOP: 9

<i>Detaljeringsgrad</i>	<i>Naturtyp</i>	<i>Biotop</i>	<i>Natura 2000-naturtyp</i>
Medel	Skog och buskmark	SK25 tallskog	

Naturvärdesklass: 4 (Visst naturvärde)

Datum:
11/09/23

Beskrivning:
Tvåskiktad tallskog. Enstaka äldre tallar.
Naturligt fältskikt med blåbär och lingon.

Fridlysta arter:



Motivering: Området bedöms ha ett **Obetydligt** artvärde och **Visst** biotopvärde.

Bedömningsgrunder för artvärde:

Signalarter: Inga eller obetydliga förekomster av signalarter

Rödlistade arter: Inga eller obetydliga förekomster av rödlistade arter.

Hotade arter:

Artrikedom: Området är inte påtagligt artrikare än det omgivande landskapet eller andra områden av samma biotop i regionen eller i Sverige.

Bedömningsgrunder för biotopvärde:

Biotopkvalitet: Enstaka biotopkvaliteter med positiv betydelse för biologisk mångfald finns närvarande men många av de biotopkvaliteter som kan förväntas i biotopen saknas eller förekommer inte i tillräcklig kvalitet eller mängd.

Sällsynthet och hot:

Objektkatalog	Inventerad av	Sidnr.
1277 NVI DP Yggen	Mattis Arveström	Sida 19 av 40

ARTER								
Svenskt namn	Vetenskapligt namn	Rödlistekategori 2020 (2015)	Lagskydd	Signalart	Signalvärde	Förekomst	Övrigt	Kommentar

Biotopens tillstånd:

Mellan bra och dåligt tillstånd

Biotopens sällsynthet:

Vanlig

Biotopens ekologiska funktion:

Viss ekologisk funktion

Sammanvägd biotopvärdesbedömning:

2 (Visst biotopvärde)

Trädskikt: Tvåskiktat

BIOTOPKVALITETER						
Kategori	Typ	Ålder	Förekomst av typ	Karaktär/struktur	Diameter	Kommentar
Värdefulla träd	Tall	Gammal	Enstaka till sparsam (1-10/ha)			
Värdefulla träd	Tall	Nästan gammal	Tämligen allmän (11-50/ha)			

Objektkatalog	Inventerad av	Sidnr.
1277 NVI DP Yggen	Mattis Arveström	Sida 20 av 40

NATURVÄRDESBOTOP: 10

<i>Detaljeringsgrad</i>	<i>Naturtyp</i>	<i>Biotop</i>	<i>Natura 2000-naturtyp</i>
Medel	Myr	MY61 strandvåtmark	

Naturvärdesklass: 3 (Påtagligt naturvärde)

Datum:
11/09/23

Beskrivning:

Strandzon med inslag av öppet vatten samt rikligt med vegetation. I anslutning till vattnet finns en zon av pors och björk. Sannolikt betydelsefull för organismer i behov av skyddad miljö.

Fridlysta arter:



Motivering: Området bedöms ha ett Visst artvärde och Påtagligt biotopvärde.

Bedömningsgrunder för artvärde:

Signalarter:

Rödlistade arter:

Hotade arter:

Artrikedom: Området är artrikare än det omgivande landskapet eller andra områden av samma biotop i regionen eller i Sverige.

Bedömningsgrunder för biotopvärde:

Biotopkvalitet: Flera biotopkvaliteter med positiv betydelse för biologisk mångfald finns närvarande men enstaka biotopkvaliteter som kan förväntas i biotopen saknas eller hade kunnat förekomma i större omfattning eller vara av större betydelse för biologisk mångfald.

Sällsynthet och hot:

Objektkatalog	Inventerad av	Sidnr.
1277 NVI DP Yggen	Mattis Arveström	Sida 21 av 40

ARTER								
Svenskt namn	Vetenskapligt namn	Rödlistekategori 2020 (2015)	Lagskydd	Signalart	Signalvärde	Förekomst	Övrigt	Kommentar

Biotopens tillstånd:

Bra tillstånd

Biotopens sällsynthet:

Vanlig

Biotopens ekologiska funktion:

Viss ekologisk funktion

Sammanvägd biotopvärdesbedömning:

3 (Påtagligt biotopvärde)

BIOTOPKVALITETER						
Kategori	Typ	Ålder	Förekomst av typ	Karaktär/struktur	Diameter	Kommentar

Objektkatalog	Inventerad av	Sidnr.
1277 NVI DP Yggen	Mattis Arveström	Sida 22 av 40

NATURVÄRDESBIOTOP: 11

<i>Detaljeringsgrad</i>	<i>Naturtyp</i>	<i>Biotop</i>	<i>Natura 2000-naturtyp</i>
Medel	Skog och buskmark	SK41 sumpskog	

Naturvärdesklass: 4 (Visst naturvärde)

Datum:
11/09/23

Beskrivning:
Smal strandskog med björk vide och klibbal.

Fridlysta arter:
Revlummer



Motivering: Området bedöms ha ett **Obetydligt** artvärde och **Visst** biotopvärde.

Bedömningsgrunder för artvärde:

Signalarter:

Rödlistade arter: Inga eller obetydliga förekomster av rödlistade arter.

Hotade arter:

Artrikedom:

Bedömningsgrunder för biotopvärde:

Biotopkvalitet: Enstaka biotopkvaliteter med positiv betydelse för biologisk mångfald finns närvarande men många av de biotopkvaliteter som kan förväntas i biotopen saknas eller förekommer inte i tillräcklig kvalitet eller mängd.

Sällsynthet och hot:

Objektkatalog	Inventerad av	Sidnr.
1277 NVI DP Yggen	Mattis Arveström	Sida 23 av 40

ARTER								
Svenskt namn	Vetenskapligt namn	Rödlistekategori 2020 (2015)	Lagskydd	Signalart	Signalvärde	Förekomst	Övrigt	Kommentar
Revlummer	<i>Lycopodium annotinum</i>		9 § ASF (Hela landet), 8 § ASF (Blekinge)			Sparsamma förekomster		Fridlyst art utan signalvärde.

Biotopens tillstånd:

Mellan bra och dåligt tillstånd

Biotopens sällsynthet:

Vanlig

Biotopens ekologiska funktion:

Viss ekologisk funktion

Sammanvägd biotopvärdesbedömning:

2 (Visst biotopvärde)

Trädsikt: Tvåskiktat
Kontinuitet för lågor: 3

BIOTOPKVALITETER						
Kategori	Typ	Ålder	Förekomst av typ	Karaktär/struktur	Diameter	Kommentar
Lågor	Björklåga		Tämligen allmän (11-50/ha)			
Torrträd och högstubbar	Björk		Enstaka till sparsam (1-10/ha)	Högstubbe		

Objektkatalog	Inventerad av	Sidnr.
1277 NVI DP Yggen	Mattis Arveström	Sida 24 av 40

NATURVÄRDESBOTOP: 12

<i>Detaljeringsgrad</i>	<i>Naturtyp</i>	<i>Biotop</i>	<i>Natura 2000-naturtyp</i>
Medel	Skog och buskmark	SK2 tallskog	

Naturvärdesklass: 4 (Visst naturvärde)

Datum:
11/09/23

Beskrivning:

Tvåskiktad tallskog med inslag av äldre tallar samt naturligt fältskikt av blåbär och lingon. En del uppväxande gran. Viss förekomst av död ved.

Fridlysta arter:



Motivering: Området bedöms ha ett **Obetydligt** artvärde och **Visst** biotopvärde.

Bedömningsgrunder för artvärde:

Signalarter: Inga eller obetydliga förekomster av signalarter

Rödlistade arter: Inga eller obetydliga förekomster av rödlistade arter.

Hotade arter:

Artrikedom: Området är inte påtagligt artrikare än det omgivande landskapet eller andra områden av samma biotop i regionen eller i Sverige.

Bedömningsgrunder för biotopvärde:

Biotopkvalitet: Enstaka biotopkvaliteter med positiv betydelse för biologisk mångfald finns närvarande men många av de biotopkvaliteter som kan förväntas i biotopen saknas eller förekommer inte i tillräcklig kvalitet eller mängd.

Sällsynthet och hot:

Objektkatalog	Inventerad av	Sidnr.
1277 NVI DP Yggen	Mattis Arveström	Sida 25 av 40

ARTER								
Svenskt namn	Vetenskapligt namn	Rödlistekategori 2020 (2015)	Lagskydd	Signalart	Signalvärde	Förekomst	Övrigt	Kommentar

Biotopens tillstånd:

Mellan bra och dåligt tillstånd

Biotopens sällsynthet:

Vanlig

Biotopens ekologiska funktion:

Viss ekologisk funktion

Sammanvägd biotopvärdesbedömning:

2 (Visst biotopvärde)

Trädsikt: Tvåskiktat
Kontinuitet för lågor: 2

BIOTOPKVALITETER						
Kategori	Typ	Ålder	Förekomst av typ	Karaktär/struktur	Diameter	Kommentar
Lågor	Tallåga		Enstaka till sparsam (1-10/ha)	Grov		
Värdefulla träd	Tall	Gammal	Tämligen allmän (11-50/ha)			

Objektkatalog	Inventerad av	Sidnr.
1277 NVI DP Yggen	Mattis Arveström	Sida 26 av 40

NATURVÄRDESBOTOP: 13

<i>Detaljeringsgrad</i>	<i>Naturtyp</i>	<i>Biotop</i>	<i>Natura 2000-naturtyp</i>
Medel	Skog och buskmark	SK41 sumpskog	

Naturvärdesklass: 3 (Påtagligt naturvärde)

Datum:
08/09/23

Beskrivning:

Lövsumpskog med rikligt med stående vatten. Fältskikt med gräs, kärrsilja, missne, strandklo och kärrtistel.

Fridlysta arter:



Motivering: Området bedöms ha ett Visst artvärde och Påtagligt biotopvärde.

Bedömningsgrunder för artvärde:

Signalarter:

Rödlistade arter:

Hotade arter:

Artrikedom: Området är artrikare än det omgivande landskapet eller andra områden av samma biotop i regionen eller i Sverige.

Bedömningsgrunder för biotopvärde:

Biotopkvalitet: Flera biotopkvaliteter med positiv betydelse för biologisk mångfald finns närvarande men enstaka biotopkvaliteter som kan förväntas i biotopen saknas eller hade kunnat förekomma i större omfattning eller vara av större betydelse för biologisk mångfald.

Sällsynthet och hot:

Objektkatalog	Inventerad av	Sidnr.
1277 NVI DP Yggen	Mattis Arveström	Sida 27 av 40

ARTER								
Svenskt namn	Vetenskapligt namn	Rödlistekategori 2020 (2015)	Lagskydd	Signalart	Signalvärde	Förekomst	Övrigt	Kommentar
Missne	<i>Calla palustri</i>			Övrig Signalart	Visst signalvärde	Sparsamma förekomster	Typisk art	9080 Lövsumpskog
Långflikmossa	<i>Nowellia curvifolia</i>			Övrig Signalart	Visst signalvärde	Sparsamma förekomster		

Biotopens tillstånd:

Bra tillstånd

Biotopens sällsynthet:

Mindre vanlig

Biotopens ekologiska funktion:

Viss ekologisk funktion

Sammanvägd biotopvärdesbedömning:

3 (Påtagligt biotopvärde)

Trädskikt: Tvåskiktat
Kontinuitet för lågor: 4

BIOTOPKVALITETER						
Kategori	Typ	Ålder	Förekomst av typ	Karaktär/struktur	Diameter	Kommentar
Lågor	Lövlåga		Tämligen allmän (11-50/ha)	Fuktig		
Värdefulla träd	Klibbal		Mycket allmän (>100/ha)	Sockelbildning		Viss sockelbildning

Objektkatalog	Inventerad av	Sidnr.
1277 NVI DP Yggen	Mattis Arveström	Sida 28 av 40

NATURVÄRDESBIOTOP: 14

<i>Detaljeringsgrad</i>	<i>Naturtyp</i>	<i>Biotop</i>	<i>Natura 2000-naturtyp</i>
Medel	Myr	MY61 strandvåtmark	

Naturvärdesklass: 4 (Visst naturvärde)

Datum:
08/09/23

Beskrivning:

Myr i strandzon. Påverkan syns i utloppet till sjön, varför strandzonen är påverkad. Pors dominerar busk- och fältskiktet. Bottenskikt av vitmossor, tranbär. I övrigt vattenklöver. Enstaka blötare partier med björk och klibbal.

Fridlysta arter:



Motivering: Området bedöms ha ett **Obetydligt** artvärde och **Visst** biotopvärde.

Bedömningsgrunder för artvärde:

Signalarter: Inga eller obetydliga förekomster av signalarter

Rödlistade arter: Inga eller obetydliga förekomster av rödlistade arter.

Hotade arter:

Artrikedom: Området är inte påtagligt artrikare än det omgivande landskapet eller andra områden av samma biotop i regionen eller i Sverige.

Bedömningsgrunder för biotopvärde:

Biotopkvalitet: Enstaka biotopkvaliteter med positiv betydelse för biologisk mångfald finns närvarande men många av de biotopkvaliteter som kan förväntas i biotopen saknas eller förekommer inte i tillräcklig kvalitet eller mängd.

Sällsynthet och hot:

Objektkatalog	Inventerad av	Sidnr.
1277 NVI DP Yggen	Mattis Arveström	Sida 29 av 40

ARTER								
Svenskt namn	Vetenskapligt namn	Rödlistekategori 2020 (2015)	Lagskydd	Signalart	Signalvärde	Förekomst	Övrigt	Kommentar

Biotopens tillstånd:

Mellan bra och dåligt tillstånd

Biotopens sällsynthet:

Vanlig

Biotopens ekologiska funktion:

Viss ekologisk funktion

Sammanvägd biotopvärdesbedömning:

2 (Visst biotopvärde)

BIOTOPKVALITETER						
Kategori	Typ	Ålder	Förekomst av typ	Karaktär/struktur	Diameter	Kommentar

Objektkatalog	Inventerad av	Sidnr.
1277 NVI DP Yggen	Mattis Arveström	Sida 30 av 40

NATURVÄRDESBIOTOP: 15

<i>Detaljeringsgrad</i>	<i>Naturtyp</i>	<i>Biotop</i>	<i>Natura 2000-naturtyp</i>
Medel	Skog och buskmark	SK24 granskog	

Naturvärdesklass: 4 (Visst naturvärde)

Datum:
08/09/23

Beskrivning:

Påminner om Naturvärdesbiotop 1. Mindre mängd död ved och något färre grova granar. Fältskikt med blåbär, lingon, hultbräken, björkpyrola. Bottenskikt av husmossa, kammossa, väggmossa, granvitmossa samt ställvis grå renlav.

Fridlysta arter:



Motivering: Området bedöms ha ett **Obetydligt** artvärde och **Visst** biotopvärde.

Bedömningsgrunder för artvärde:

Signalarter: Inga eller obetydliga förekomster av signalarter

Rödlistade arter: Inga eller obetydliga förekomster av rödlistade arter.

Hotade arter:

Artrikedom: Området är inte påtagligt artrikare än det omgivande landskapet eller andra områden av samma biotop i regionen eller i Sverige.

Bedömningsgrunder för biotopvärde:

Biotopkvalitet: Enstaka biotopkvaliteter med positiv betydelse för biologisk mångfald finns närvarande men många av de biotopkvaliteter som kan förväntas i biotopen saknas eller förekommer inte i tillräcklig kvalitet eller mängd.

Sällsynthet och hot:

Objektkatalog	Inventerad av	Sidnr.
1277 NVI DP Yggen	Mattis Arveström	Sida 31 av 40

ARTER								
Svenskt namn	Vetenskapligt namn	Rödlistekategori 2020 (2015)	Lagskydd	Signalart	Signalvärde	Förekomst	Övrigt	Kommentar
Gammelgranslav (fertil)	<i>Lecanactis abietina (fertil)</i>			Övrig Signalart	Visst signalvärde	Sparsamma förekomster		
Långflikmossa	<i>Nowellia curvifolia</i>			Övrig Signalart	Visst signalvärde	Sparsamma förekomster		

Biotopens tillstånd:

Mellan bra och dåligt tillstånd

Biotopens sällsynthet:

Vanlig

Biotopens ekologiska funktion:

Viss ekologisk funktion

Sammanvägd biotopvärdesbedömning:

2 (Visst biotopvärde)

Trädsnitt: Tvåskiktat
Kontinuitet för lågor: 2

BIOTOPKVALITETER						
Kategori	Typ	Ålder	Förekomst av typ	Karaktär/struktur	Diameter	Kommentar
Värdefulla träd	Gran	Gammal	Allmän (50-100/ha)	Grov		
Lågor	Barrlåga		Enstaka till sparsam (1-10/ha)			

Objektkatalog	Inventerad av	Sidnr.
1277 NVI DP Yggen	Mattis Arveström	Sida 32 av 40

NATURVÄRDESBOTOP: 16

<i>Detaljeringsgrad</i>	<i>Naturtyp</i>	<i>Biotop</i>	<i>Natura 2000-naturtyp</i>
Medel	Vattendrag	VA12 å/VA13 bäck	

Naturvärdesklass: 4 (Visst naturvärde)

Datum:
08/09/23

Beskrivning:
Breddat och fördjupat vattendrag.
Lugnflytande. Enstaka inslag av positiva
biotopkvaliteter men överlag saknas flera
viktiga processer.

Fridlysta arter:



Motivering: Området bedöms ha ett Visst artvärde och Visst biotopvärde.

Bedömningsgrunder för artvärde:

Signalarter:

Rödlistade arter:

Hotade arter:

Artrikedom: Området är artrikare än det omgivande landskapet eller andra områden av samma biotop i regionen eller i Sverige.

Bedömningsgrunder för biotopvärde:

Biotopkvalitet: Enstaka biotopkvaliteter med positiv betydelse för biologisk mångfald finns närvarande men många av de biotopkvaliteter som kan förväntas i biotopen saknas eller förekommer inte i tillräcklig kvalitet eller mängd.

Sällsynthet och hot:

Objektkatalog	Inventerad av	Sidnr.
1277 NVI DP Yggen	Mattis Arveström	Sida 33 av 40

ARTER								
Svenskt namn	Vetenskapligt namn	Rödlistekategori 2020 (2015)	Lagskydd	Signalart	Signalvärde	Förekomst	Övrigt	Kommentar

Biotopens tillstånd:

Mellan bra och dåligt tillstånd

Biotopens sällsynthet:

Vanlig

Biotopens ekologiska funktion:

Viss ekologisk funktion

Sammanvägd biotopvärdesbedömning:

2 (Visst biotopvärde)

Hydromorfologisk påverkan: Måttlig-kraftig
--

BIOTOPKVALITETER						
Kategori	Typ	Ålder	Förekomst av typ	Karaktär/struktur	Diameter	Kommentar
Lågor	Barrlåga		Enstaka till sparsam (1-10/ha)	Grov		

Objektkatalog	Inventerad av	Sidnr.
1277 NVI DP Yggen	Mattis Arveström	Sida 34 av 40

NATURVÄRDESBOTOP: 17

<i>Detaljeringsgrad</i>	<i>Naturtyp</i>	<i>Biotop</i>	<i>Natura 2000-naturtyp</i>
Medel	Skog och buskmark	SK24 granskog	

Naturvärdesklass: 3 (Påtagligt naturvärde)

Datum:
08/09/23

Beskrivning:

Granskog med inslag av enstaka tall. Tämligen hög luftfuktighet pga. närhet till vattnet. Fältskikt med bl.a. revlumner, hultbräken, björkpyrola, harsyra, skogsstjärna och blåbär. Bottenskikt med kammossa, skogsbjörnmossa, husmossa,

Fridlysta arter:

Revlumner



Motivering: Området bedöms ha ett Visst artvärde och Visst biotopvärde.

Bedömningsgrunder för artvärde:

Signalarter: Enstaka signalarter förekommer. Åtminstone en signalart är god indikator på naturvärde eller har en livskraftig förekomst.

Rödlistade arter:

Hotade arter:

Artrikedom: Området är artrikare än det omgivande landskapet eller andra områden av samma biotop i regionen eller i Sverige.

Bedömningsgrunder för biotopvärde:

Biotopkvalitet: Flera biotopkvaliteter med positiv betydelse för biologisk mångfald finns närvarande men enstaka biotopkvaliteter som kan förväntas i biotopen saknas eller hade kunnat förekomma i större omfattning eller vara av större betydelse för biologisk mångfald.

Sällsynthet och hot:

Objektkatalog	Inventerad av	Sidnr.
1277 NVI DP Yggen	Mattis Arveström	Sida 35 av 40

ARTER								
Svenskt namn	Vetenskapligt namn	Rödlistekategori 2020 (2015)	Lagskydd	Signalart	Signalvärde	Förekomst	Övrigt	Kommentar
Gammelgranslav (fertil)	<i>Lecanactis abietina (fertil)</i>			Övrig Signalart	Visst signalvärde	Mycket betydelsefulla förekomster		
Långflikmossa	<i>Nowellia curvifolia</i>			Övrig Signalart	Visst signalvärde	Sparsamma förekomster		
Granbarkgnagare	<i>Microbregma emarginatum</i>			Skogsstyrelsens signalart	Högt signalvärde	Sparsamma förekomster		
Revlummer	<i>Lycopodium annotinum</i>		9 § ASF (Hela landet), 8 § ASF (Blekinge)			Sparsamma förekomster		Fridlyst art utan signalvärde.

Biotopens tillstånd:

Mellan bra och dåligt tillstånd

Biotopens sällsynthet:

Vanlig

Biotopens ekologiska funktion:

Viss ekologisk funktion

Sammanvägd biotopvärdesbedömning:

2 (Visst biotopvärde)

Trädskikt: Treskiktat
Kontinuitet för lågor: 3

BIOTOPKVALITETER						
Kategori	Typ	Ålder	Förekomst av typ	Karaktär/struktur	Diameter	Kommentar
Lågor	Granlåga		Enstaka till sparsam (1-10/ha)	Barklös, Grov		
Lågor	Barrlåga		Enstaka till sparsam (1-10/ha)	Solexponerad, Vindfälla		
Torrträd och högstubbar	Gran	Gammal	Enstaka till sparsam (1-10/ha)	Högstubbe		
Torrträd och högstubbar	Gran	Nästan gammal	Enstaka till sparsam (1-10/ha)			
Värdefulla träd	Gran	Gammal	Mycket allmän (>100/ha)	Grov		
Värdefulla träd	Tall	Gammal	Enstaka till sparsam (1-10/ha)	Pansarbark		

Objektkatalog	Inventerad av	Sidnr.
1277 NVI DP Yggen	Mattis Arveström	Sida 36 av 40

NATURVÄRDESBOTOP: 18

<i>Detaljeringsgrad</i>	<i>Naturtyp</i>	<i>Biotop</i>	<i>Natura 2000-naturtyp</i>
Medel	Skog och buskmark	SK41 sumpskog	

Naturvärdesklass: 3 (Påtagligt naturvärde)

Datum:
08/09/23

Beskrivning:

Blandsumpskog med björk, klipbal och gran. Mycket blött vid fältbesöket. Fältskikt av missne, pors, skogssäv, kärrsilja, kärrklo, kärrdunört, kärrtistel, bottenskikt av vitmossor. På träd noteras bl.a. krusig ulota.

Fridlysta arter:



Motivering: Området bedöms ha ett Visst artvärde och Visst biotopvärde.

Bedömningsgrunder för artvärde:

Signalarter:

Rödlistade arter:

Hotade arter:

Artrikedom: Området är artrikare än det omgivande landskapet eller andra områden av samma biotop i regionen eller i Sverige.

Bedömningsgrunder för biotopvärde:

Biotopkvalitet: Flera biotopkvaliteter med positiv betydelse för biologisk mångfald finns närvarande men enstaka biotopkvaliteter som kan förväntas i biotopen saknas eller hade kunnat förekomma i större omfattning eller vara av större betydelse för biologisk mångfald.

Sällsynthet och hot:

Objektkatalog	Inventerad av	Sidnr.
1277 NVI DP Yggen	Mattis Arveström	Sida 37 av 40

ARTER								
Svenskt namn	Vetenskapligt namn	Rödlistekategori 2020 (2015)	Lagskydd	Signalart	Signalvärde	Förekomst	Övrigt	Kommentar
Missne	<i>Calla palustri</i>			Övrig Signalart	Visst signalvärde	Måttliga förekomster	Typisk art	9080 Lövsumpskog
Jättebalsamin	<i>Impatiens glandulifera</i>					Sparsamma förekomster	Främmande invasiv art	Enstaka blommande.
Svarta vinbär	<i>Ribes nigrum</i>			Övrig Signalart		Sparsamma förekomster		Oklart signalvärde i den aktuella miljön.

Biotopens tillstånd:

Mellan bra och dåligt tillstånd

Biotopens sällsynthet:

Vanlig

Biotopens ekologiska funktion:

Viss ekologisk funktion

Sammanvägd biotopvärdesbedömning:

4 (Visst biotopvärde)

Trädsikt: Tvåskiktat
Kontinuitet för lågor: 4

BIOTOPKVALITETER						
Kategori	Typ	Ålder	Förekomst av typ	Karaktär/struktur	Diameter	Kommentar
Lågor	Björklåga		Mycket allmän (>100/ha)			
Lågor	Barrlåga		Allmän (50-100/ha)			Gran och tall
Lågor			Allmän (50-100/ha)	Fuktig, Mossfäll		
Torrträd och högstubbar	Björk	Nästan gammal	Enstaka till sparsam (1-10/ha)	Högstubbe		

Objektkatalog	Inventerad av	Sidnr.
1277 NVI DP Yggen	Mattis Arveström	Sida 38 av 40

NATURVÄRDESBOTOP: 19

<i>Detaljeringsgrad</i>	<i>Naturtyp</i>	<i>Biotop</i>	<i>Natura 2000-naturtyp</i>
Medel	Skog och buskmark	SK41 sumpskog	

Naturvärdesklass: 4 (Visst naturvärde)

Datum:
08/09/23

Beskrivning:

Lövdominerad sumpskog med ställvis stående vatten. Tämligen unga träd. Viss sockelbildning. I fältskikt vecketåg, kärrsilja och tuvbildande gräs.

Fridlysta arter:



Motivering: Området bedöms ha ett **Obetydligt** artvärde och **Visst** biotopvärde.

Bedömningsgrunder för artvärde:

Signalarter: Inga eller obetydliga förekomster av signalarter

Rödlistade arter: Inga eller obetydliga förekomster av rödlistade arter.

Hotade arter:

Artrikedom: Området är inte påtagligt artrikare än det omgivande landskapet eller andra områden av samma biotop i regionen eller i Sverige.

Bedömningsgrunder för biotopvärde:

Biotopkvalitet: Enstaka biotopkvaliteter med positiv betydelse för biologisk mångfald finns närvarande men många av de biotopkvaliteter som kan förväntas i biotopen saknas eller förekommer inte i tillräcklig kvalitet eller mängd.

Sällsynthet och hot:

Objektkatalog	Inventerad av	Sidnr.
1277 NVI DP Yggen	Mattis Arveström	Sida 39 av 40

ARTER								
Svenskt namn	Vetenskapligt namn	Rödlistekategori 2020 (2015)	Lagskydd	Signalart	Signalvärde	Förekomst	Övrigt	Kommentar

Biotopens tillstånd:

Bra tillstånd

Biotopens sällsynthet:

Vanlig

Biotopens ekologiska funktion:

Endast grundläggande ekologisk funktion

Sammanvägd biotopvärdesbedömning:

2 (Visst biotopvärde)

Trädsikt: Tvåskiktat
Kontinuitet för lågor: 3

BIOTOPKVALITETER						
Kategori	Typ	Ålder	Förekomst av typ	Karaktär/struktur	Diameter	Kommentar
Lågor	Lövlåga		Tämligen allmän (11-50/ha)	Klenved		
Lågor	Barrlåga		Enstaka till sparsam (1-10/ha)	Brunrötad ved, Fuktig		

Objektkatalog	Inventerad av	Sidnr.
1277 NVI DP Yggen	Mattis Arveström	Sida 40 av 40